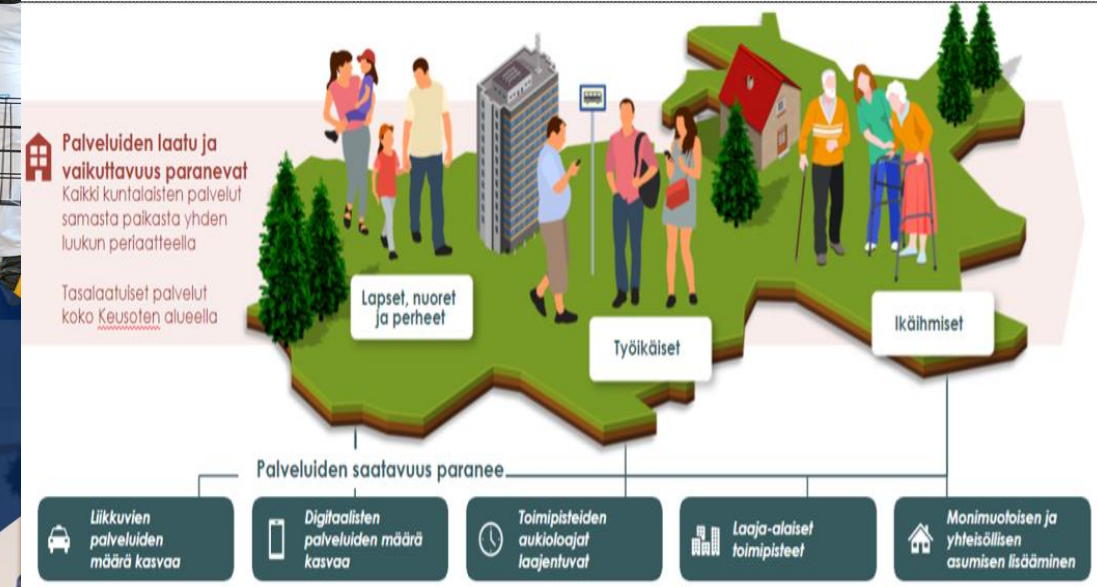
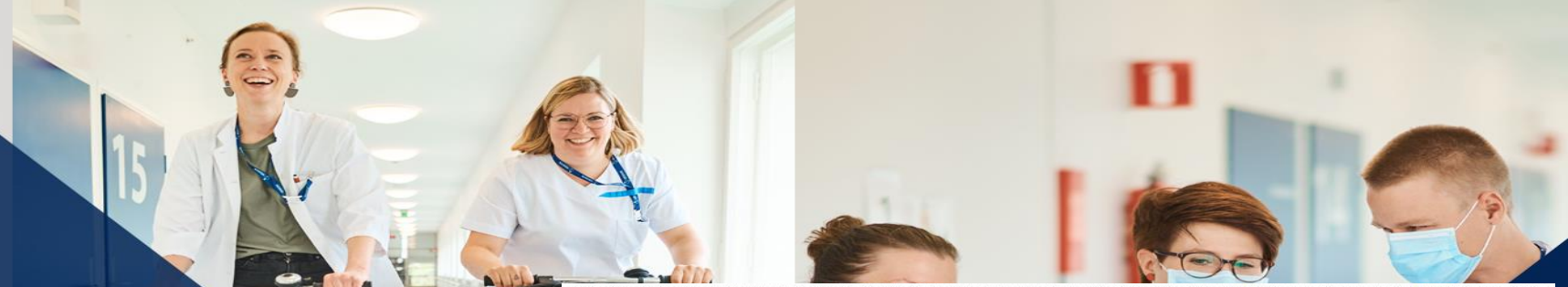


# Hyvinvointialueen palvelujen verkostosuunnitelma 2023-2025-2030 - tilannekatsaus

- Palvelujen järjestämisen Itk 26.10.2022
- Aluehallitus 8.11.2022

Sannamari Nousiainen  
hallintopäällikkö



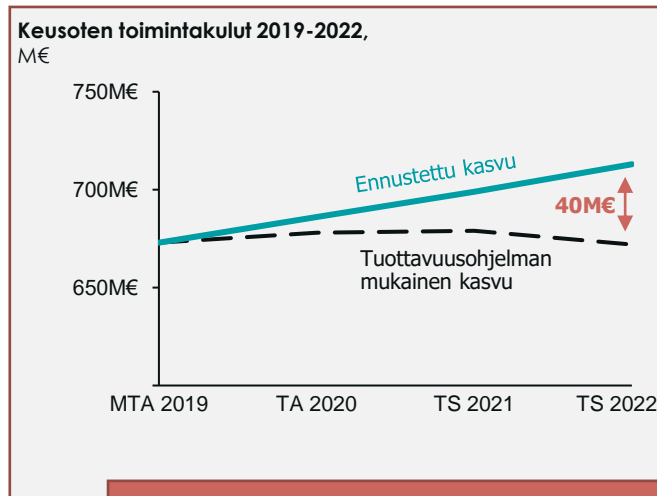
# 1. Aikaisemmat palvelujen verkostosuunnitelmat



**KEUSOTE**  
Keski-Uudenmaan sote

# Tuottavuusohjelman tavoitteet ja toimenpiteet raamittavat palvelujen verkoston (2020-2030) suunnittelua

Yhtymähallituksen hyväksymän tuottavuusohjelman toimenpiteillä tavoitellaan merkittävää, noin 40 miljoonan euron kustannusten alenemaa vuosien 2020-2022 aikana



## Suuri osa tuottavuusohjelman toimenpiteistä linkittyy suoraan palvelujen verkoston uudistamiseen (2020-2030):

**MIELA –**  
nettovaikutus  
2022 7,2M€

- **Sähköisten palveluiden kehittäminen ja käyttöönotto (MIELA)**
- Lasten sijoitusten vähentäminen
- Päihdeavokuntoutuksen laajentaminen
- **Painopisteen siirtäminen hyvinvoinnin ja terveyden edistämisen palveluihin (MIELA)**

**IKVA –**  
nettovaikutus  
2022 11,1M€

- Kotihoidon välittömän työajan lisääminen
- Ikäihmisten ja vammaispalveluiden tukipalveluiden ja kuljetusten kilpailutusten koordinointi
- **Sähköisten palveluiden kehittäminen ja käyttöönotto (IKVA)**
- Ikäihmisten lyhytaikaisen kuntoutuksen kehittäminen
- **Ikäihmisten asumispalveluiden palvelurakenteen keventäminen**
- **Painopisteen siirtäminen ikäihmisten hyvinvoinnin ja terveyden edistämisen palveluihin (IKVA)**
- **Kehitysvammaisten tuetun asumisen lisääminen**

**TEPASA –**  
nettovaikutus  
2022 5,8M€

- **Kiljavan sairaalan ottaminen omaksi toiminnaksi**
- **Sähköisten palveluiden kehittäminen ja käyttöönotto (Tepasa)**
- Terveys- ja sairaanhoidon tukipalveluiden ulkoistaminen ja toimintamallien yhtenäistäminen
- **Akuuttiosaston purkaminen**
- **Painopisteen siirtäminen hyvinvoinnin ja terveyden edistämisen palveluihin (Tepasa)**

**ESH –**  
nettovaikutus  
2022 5,7M€

- ESH-yhteistyö osastokuntoutuksen osalta
- ESH-yhteispäivystyksen käytön vähentäminen
- ESH-yhteistyö mtp-palveluiden osalta
- ESH:n polikäyntien väheneminen
- ESH:n vuodeosastotoiminnan vähentäminen

**Palvelualueille yhteiset –**  
nettovaikutus  
2022 10,5M€

- Johtamisen kehittäminen ja sairauspoissaolojen sekä sijaiskustannusten vähentäminen
- Henkilöstön matkakustannusten vähentäminen
- Rekrytoinnin kehittäminen ja vuokralääkäreiden käytön vähentäminen
- **Tilojen tehokas käyttö**
- Muiden hankintojen kehittäminen
- Asiakasohjauksen ja hoidon tarpeen arvioinnin kehittäminen

<b>Toimenpiteiden toteutuminen (10/2022)</b>	<b>1) Erikoissairanhoidon jälkeinen jatkoahoito toteutetaan alueellisesti akuutti-osastoilla, kotisairaalaissa ja Kuntoutuskeskuksessa.</b>	<b>2) Alueella on kaksi laajan palvelun terveystalvuyksikköä, joita täydentävät Lähipalvelutoimipisteet ja verkostomaiset palvelut (digi-, mobiili- ja etäpalvelut).</b>	<b>3) Alueen perheille on tarjolla kaksi täyden palvelun perhekeskusta, joita täydentää suppeamman palvelun toimipisteet ja verkostomaiset (digi-, mobiili- ja etäpalvelut) palvelut</b>	<b>4) Ikäihmisten tarpeisiin peustuvia yhteisöllisiä ja monimuotoisia palveluita sekä asumisen verkostoa kehitetään ja laajennetaan</b>	<b>5) Asiakkaalle tarjotaan tarpeenmukaiset asumis- ja palvelut ensisijaisesti kotikunnassa</b>	<b>6) Ikäihmisten vaativa päivätoiminta: Palvelua tarvitsevat ikäihmiset saavat monimuotoisia ja verkostomaisia (digi-, mobiili- ja etäpalvelut) palveluita jatkossa</b>
<b>Muutos nykytilaan (2021-2022)</b>	<b>Alueella neljä akuuttiosastoa:</b> 240 sairaan sijaa + Kuntoutuskeskuksen osastokuntoutus (118 ss) = 358 ss + kotisairaala	Alueella toimii kaksi <u>virkaajan ulkopuolista</u> vastaanotto-toimipistettä Hyvinkäällä ja Järvenpäässä. <ul style="list-style-type: none"> <li>toteutunut 8/2022</li> </ul>	jokainen lapsi ja perhe saa tarvitsemansa tuen ja avun. <ul style="list-style-type: none"> <li>Täyden palvelun perhekeskuksista keskitetyt, monialaiset erityis- ja palvelut</li> <li>Toimipisteet ja verkosto turvaa tarkoituksenmukaiset lähipalvelut alueella.</li> </ul>	<b>Tavoitteena n. 1 500 ikäihmisille suun. asuntoa v.2022-32 ja näistä 20-25 % pa-as – paikkoja.</b> Pa-as –paikkojen määrä on kasvanut vuodessa 50 => 100 paikkaan. Jos pa-as paikkojen ostoja lisätään 300 paikkaa ja vastaavaan aikana tehta-ostoja vähennetään 200 paikan verran => <b>lopputulos kustannusneutraali v.2021 hintatasolla.</b>	<b>Laitoshoidosta luopuminen lain hengen mukaisesti.</b>  Ikäihmisille suunnatun asumiskannan lisääntymisen alueellisesti.	<b>Toimintakerhot</b> nykyisin muiden kohderyhmien Käytössä olevissa IKVA:n tiloissa (ryhmät omina ryhminään) <b>Osapäivähoito</b> lyhytaikaisyksikössä <b>Päiväkäynti</b> perhehoidossa <b>Kotiin suunnattu virikekäynti</b> (läsnä-, etäkäynti)
<b>Vaikutus fyysisiin toimipisteisiin</b>	Alueella toimii sairaalapaalvelujen verkosto, mikä koostuu: <ul style="list-style-type: none"> <li>Kuntoutuskeskuksesta (N-järvi),</li> <li>4 akuuttiosastosta (n-järvi, J-pää/JUST, M-lä, H-kää/H-sairaala) ja</li> <li>kotisairaalaista.</li> </ul>	Ei vaikutusta keusotetasolla tiloihin.	Alueelle tulee tilat toiselle täyden palvelun perhekeskukselle. <b>Tuusulan sotekeskus (2025)</b>	Ikäihmisille suunnatut eri tasoiset asumisen ja palveluasumisen kohteet lisääntyvät: seniorikorttelit, palvelupihat ja em. hybridikohteet.	<b>Luovutaan jäljellä olevasta laitoshoidon yksiköstä (Toreeni/N-järvi).</b> <ul style="list-style-type: none"> <li>toteutunut 5/2022</li> </ul>	Nykyisistä ikäihmisten päivätoimintaan käytettyistä tiloista luovutaan.  Mm. lyhytaikaishoidon ja kehitysvammaisten päivätoiminnan tiloja voidaan hyödyntää.
<b>Suunnitelmassa ilmoitettu talousvaikutus</b>	<b>2022:</b> 2,3 milj. euron ylitys <b>2023- :</b> lisävuosikustannus, jos 5 akuuttiosastoa.	<b>2022:</b> 0,4 milj € ylitys ei toteudu (ostot).  <b>2023-:</b> -0,8 M€/v. (lääk-hoitaja –vo-toiminnot).  Esh:n palvelutarpeen väheneminen (ennaltaehk. Toiminta)> kustann. vähenevät.	Tulevina vuosina posit. talousvaikutukset hva:lla tarkoituksenmukaisen vuokratarkenteen ja tarpeenmukaisen palvelun kautta.	Rakennemuutoksella pystytään turvaamaan kustannusneutraalilla tavalla eri tasoisia asumisen palveluita ikääntyvälle väestölle.	<b>Palvelujen verkostosuunnitelma 2022-2024</b>	

# 2. HVA:n palvelujen verkostosuunnitelma 2023- 2025 (2030) - reunaehdot ja valmistelun tilanne



**KEUSOTE**  
Keski-Uudenmaan sote

# Palvelujen verkostosuunnitelman tavoite

- Laatia sekä konkreettinen lyhyen aikavälin (vuosille 2023-2025) että strateginen pitkän aikavälin (vuoteen 2030) palvelujen verkostosuunnitelma siitä,
  - Mitä palveluita tuotamme
  - Miten tuotamme palveluita
- Vastata vuokrakulusäästötavoitteeseen (-2,5-3,0 M€)

Tavoite, että palvelujen verkostosuunnitelma päätöksenteossa 2/2023

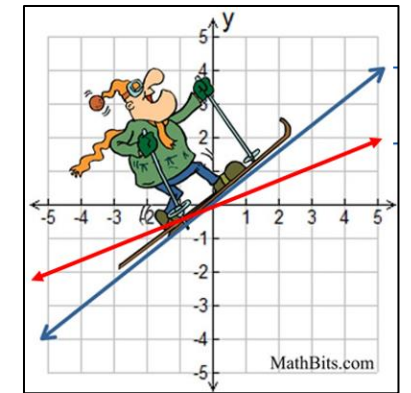
- Hallintosäännön (§41) mukaan Palvelujen järjestämisen lautakunnan tehtävänä on mm. **valmistella palveluverkkosuunnitelma ja seurata sen toteutumista.**

# Palvelujen verkostosuunnitelman valmistelua ohjaavat hyvinvointialueen

- Strategia
- Palvelustrategia
- Talous: 35-40 M€:n alijäämä 2023 – alijäämän kattaminen 2023-2025
  - TTKK-ohjelma (=talouden ja toiminnan kestävän kehittämisen ohjelma)
    - 1) Kevennetty palvelurakenne pääpalvelumuotona
    - 2) Varhainen tuki ja ennakointi
    - 3) Hyvinvoinnin ja terveyden edistäminen
    - 4) Riittävä hyvinvointihenkilöstö
    - 5) Tietoperusteinen toiminnan johtaminen



TTKK-ohjelma:  
Tuottavuusohjelman  
jatko-ohjelma



- Valmisteilla **toimitilastrategia 2023-2030**



# Toimitilastrategia

## - Luo ja ohjaa pitkän tähtäimen tilahallintajohtamisen linjauksia

- Valmisteilla Keusote-ajan ensimmäinen toimitilastrategia vuosille 2023-2025 (2030)
- Strategian sisältöä ohjaavat omalta osaltaan hva:n strategia, palvelustrategia sekä palvelujen verkostosuunnitelma
  - Toisaalta toimitilastrategia voi ohjata palvelujen verkostosuunnitelmaa
- Luo pohjan hva:een strategiselle toimitilajohtamiselle
- Tavoitteena, että toimitilastrategia valmistuu palvelujen verkostosuunnitelman kanssa rinnakkain
  - **Jory-käsittelyyn sekä toimielinvalmisteluun loppu vuoden 2022 aikana**



Kiinteistö/tilat välttämättömiä hyvinvointialueen palvelujen turvaamiseksi (palvelujen verkostosuunnitelman mukaisesti).

Pitkä vuokrasopimus tai kiinteistön omistaminen perusteltua.

Tavallista korkeammat vuokratkustannukset voivat olla hyväksyttäviä.



Säilytettävät kiinteistöt/tilat, mutta **Palvelujen verkostosuunnitelma voi vaikuttaa tilojen tarpeeseen.**

Kiinteistöjen/tilojen taso pyritään ylläpitämään. Vuokratulot toimitilojen keskitasoa.



Kiinteistöön/tilaan ei investoida. Tilat eivät tue riittävästi palvelun tuottamista palvelujen verkostosuunnitelman mukaisesti (mm. sijainti)

**Tavoitteena irtautua kiinteistöstä/ tilasta.**





# Vuokrakulukehitys 2019-2023 (€/v.)

- Ensi vuoden talousarvioesitykseen on sisällytetty **2,5 M€:n vuokrakulusäästötavoite**, mikä ohjaa omalta osaltaan palvelujen verkostosuunnitelman valmistelua

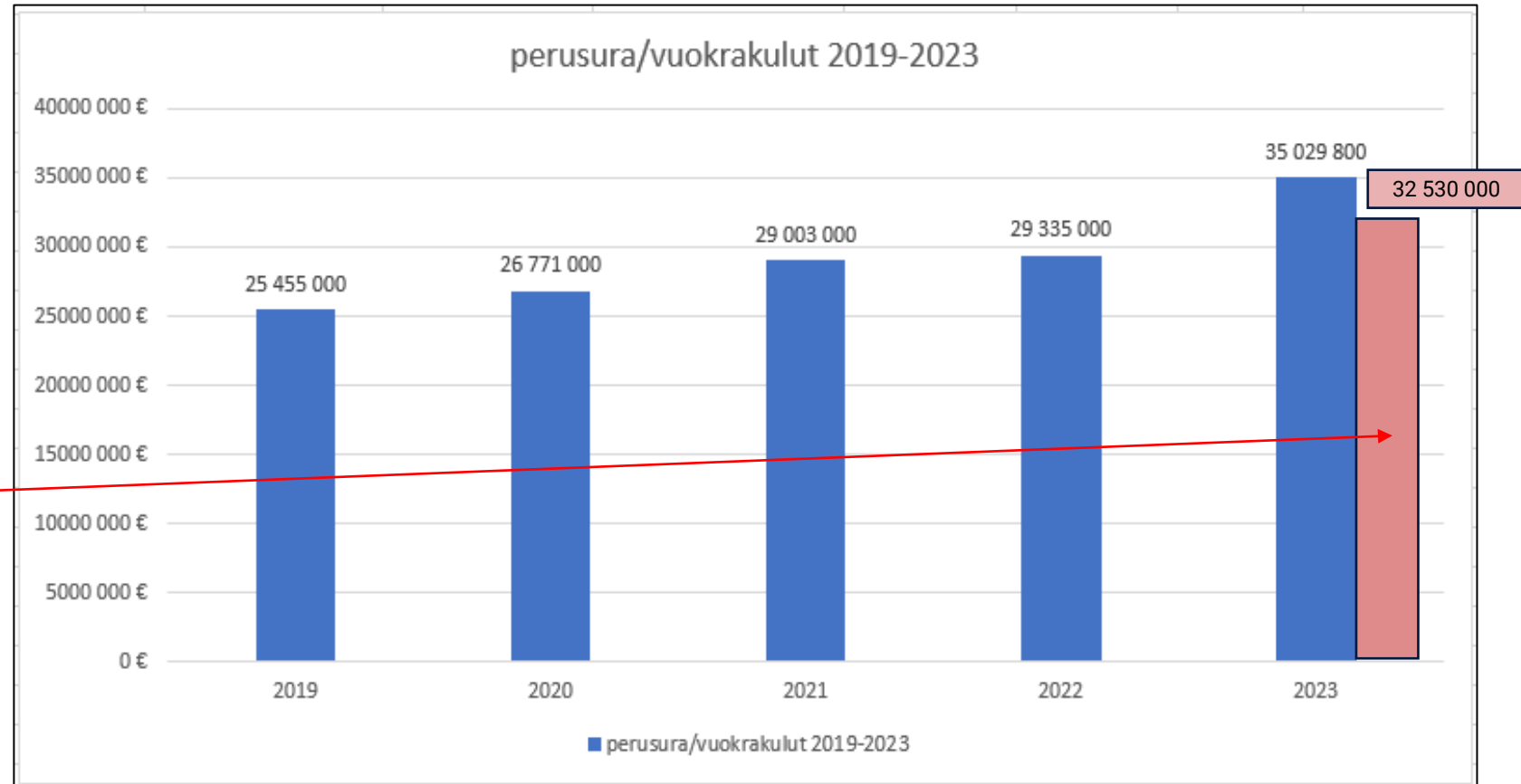
**2023**

- vuokrakorotusvaikutus: **+2,1-2,9 M€**

- Uudet tilat +3,3 milj.€:

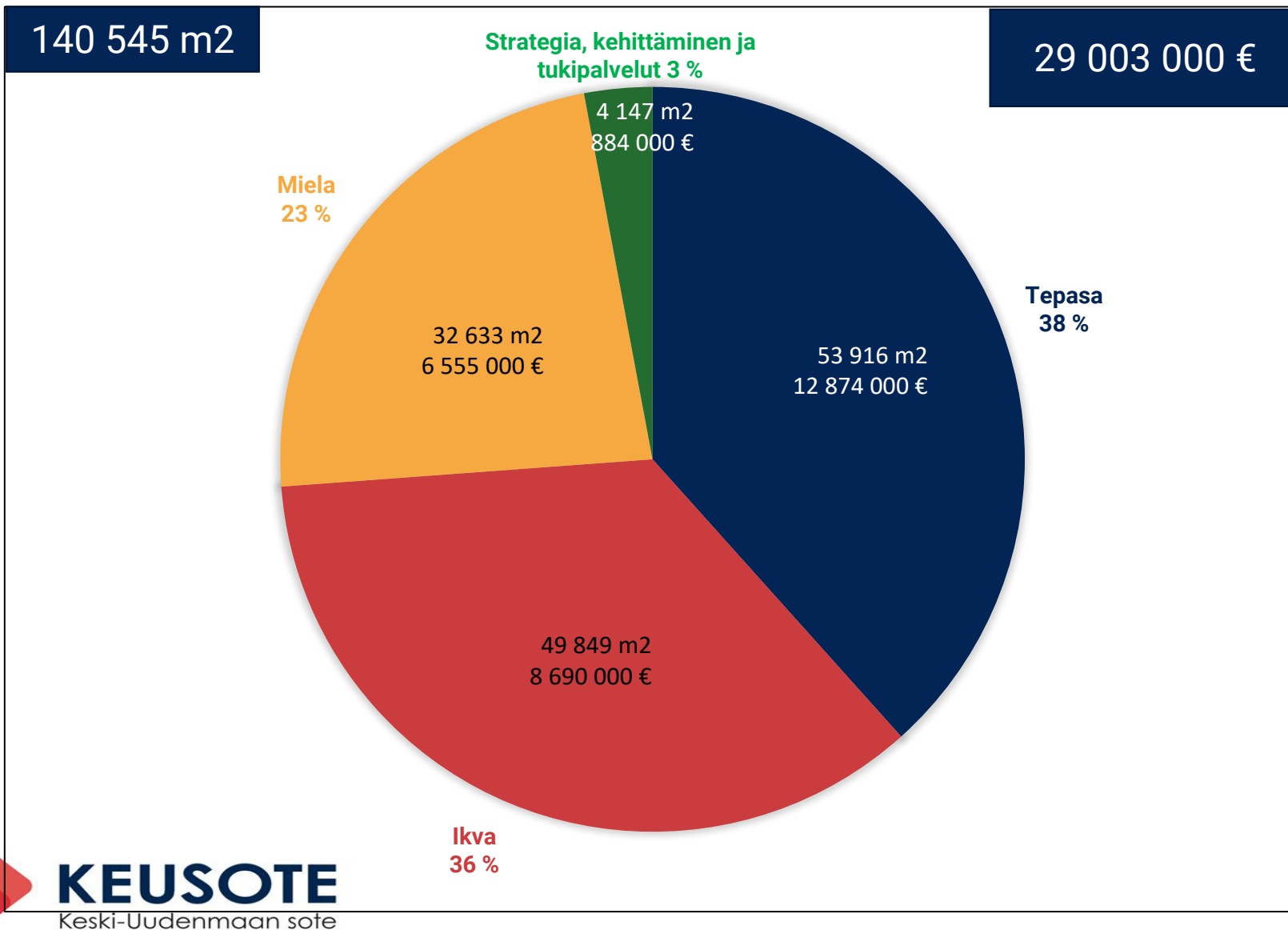
- Koulukuraattorien ja – psykologien tilat: n. 0,3 milj.€ (arvio)
- Eteva: 2,52 milj.€ (sis. 3 % kor.)
- Ridasjärvi: 0,5 milj.€

**Vuokrakulusäästötavoite  
2023: 2,5 M€**



**KEUSOTE**  
Keski-Uudenmaan sote

# Huoneistoneliöt, vuokratulot ja %-osuus tiloista palvelualueittain 10/2022



# Strategiset linjaukset (operat. jory 11.10.2022)

## 1. Sote-keskukset

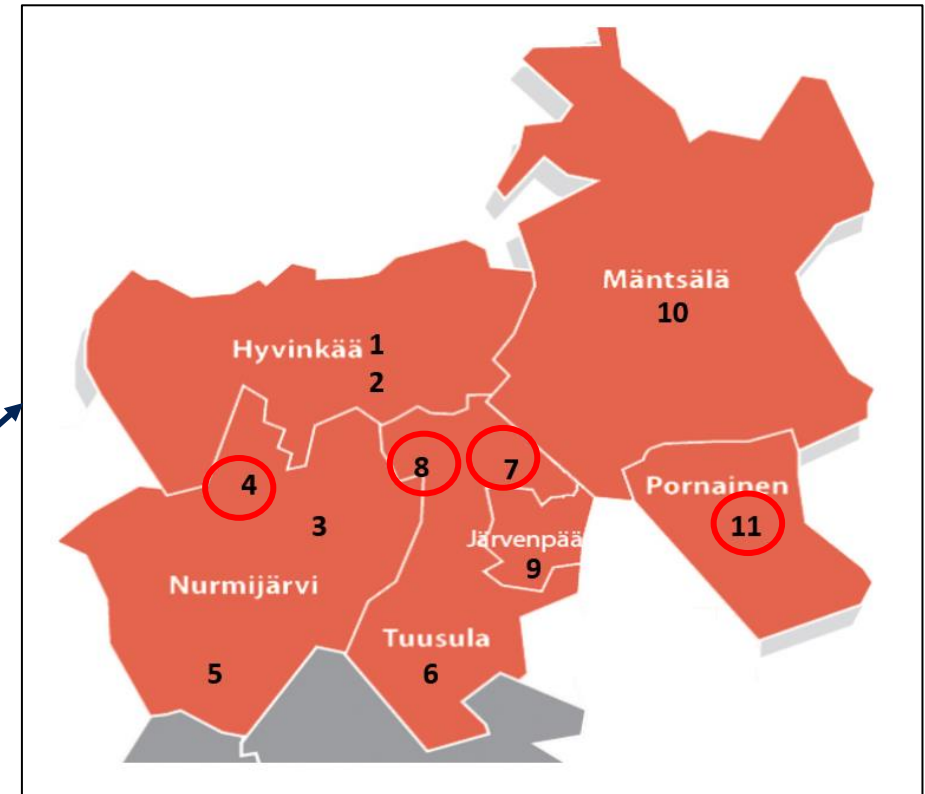
- 1) JUST
- 2) Tuusulan uusi sotekeskus (hanke käynnissä, valmis 2025)
  - Korvaa purettavan nyk. Hyrylän sote-aseman
- 3) Muita keskittymiä?
  - Nurmijärvi: Klaukkalan ta:n laajennus (selvityksessä)
- 4) Rentto/Hyvinkää
- 5) H-sairaala

## 2. Pienet terveysasemat: korvaavien palveluiden keskittäminen tiloihin/hybridimalli Hva-kunta/korvaavat tilat

- Haasteena mm. henkilöstön saatavuus kohteisiin
- Tilojen elinkaaritarkastelu yhteistyössä kunnan kanssa

## 3. Suun terveydenhuollon verkosto

- MoB

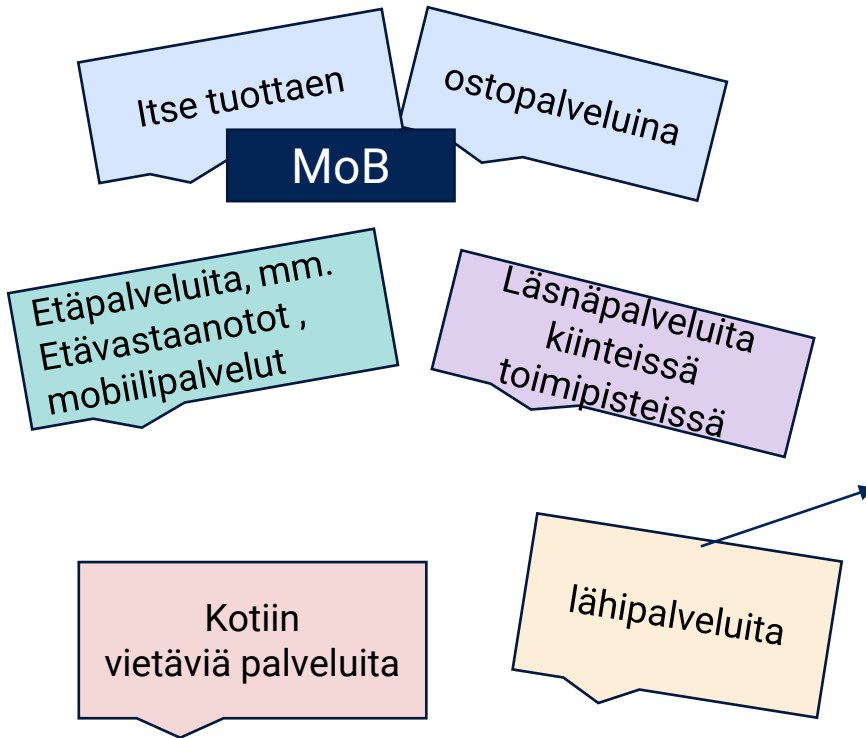


1. Hyvinkään terveysasema
2. Hyvinkään terveyskeskussairaala
3. Nurmijärven kk:n terveyskeskus
4. Rajamäen terveysasema (N-järvi)
5. Klaukkalan terveysasema (N-järvi)
6. Hyrylän sosiaali- ja terveysasema (Tuusula)
7. Kellokosken sosiaali- ja terveysasema (T-la)
8. Jokelan sosiaali- ja terveysasema (T-la)
9. Järvenpään sosiaali- ja terveysasema
10. Mäntsälän terveysasema
11. Pornaisten terveysasema

# Missä menemme tällä hetkellä palvelujen verkostosuunnitelman valmistelussa

- 1) Työpajatyöskentely aloitettu 8/2022 (palvelualue-edustus)
  - 3 työpajaa pidetty
- 2) Tausta-aineiston kerääminen suunnitelman tueksi (mm. väestöennuste- ja käyntimäärätietoja)
- 3) Kyselyt 11.-31.10.2022.
  - Henkilöstölle
  - Asukkaille
  - Päätäjille, aluehallituksen ja -valtuuston jäsenet (sähköpostilla)
- 4) Asukasinfot 11/2022

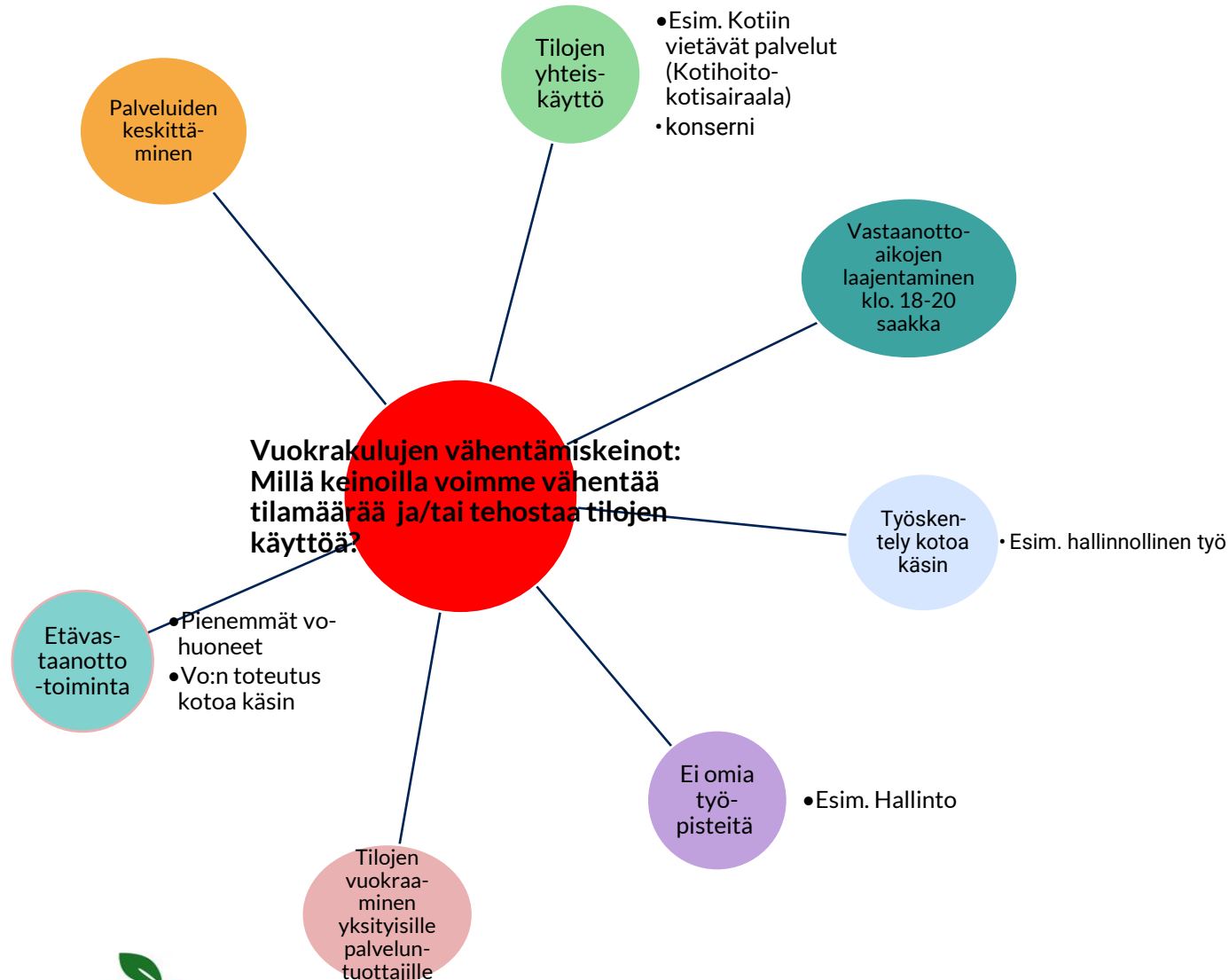
# Mitä palveluita ja miten tuotamme niitä jatkossa?



- A**
- 1 Lähipalvelu tuottaa käyttäjälleen enemmän lisäarvoa kuin vastaava keskitetty palvelu, ollen samalla toiminnallisesti ja taloudellisesti kustannusvaikuttava ratkaisu.
  - 2 Palvelut järjestetään määrärahojen puitteissa, voimassa olevan lainsäädännön mukaisesti.
  - 3 Lähipalveluita tuotetaan monikanavaisesti.
  - 4 Lähipalvelut pyritään järjestämään joustavasti ja yksilöllinen harkinta huomioiden.
  - 5 Palveluja kootaan moniammatillisesti yhtenäisiksi palveluketjuiksi. Tämä mahdollistaa saumattomat ja hyvin toimivat palvelukokonaisuudet.
  - 6 Lähipalvelut tuotetaan asukkaalle yhdenvertaisin perustein ottaen huomioon alueelliset erityispiirteet etäisyyksissä, liikenneyhteyksissä ja palvelutarpeissa.
  - 7 Lähipalveluja kehitetään yhdessä asukkaiden kanssa. Periaatteet tarkistetaan valtuustokausittain.
  - 8 Lähipalvelujen saatavuus ja saavutettavuus varmistetaan päätöksenteon kautta. Kokonaisuutta tuetaan riittävällä palveluohjauksella ja -neuvonnalla.
  - 9 Lähipalveluiden kehittämisessä otetaan aina huomioon alueellisen elinvoiman kehittyminen.
  - 10 Lähipalveluiden saatavuus ja saavutettavuus turvataan useilla eri palvelumuodoilla:
    - Kotiin vietävät palvelut
    - Fyysiset lähipalvelut
    - Alueelliset fyysiset palvelut
    - Liikkuvat palvelut
    - Digitaaliset lähipalvelut
    - Sähköiset palvelut



# Vuokratulujen vähentämiskeinot



Asiakkaiden opastus digivälineiden/-ohjelmien käyttöön

Toimiva ICT-tuki (etätyö)

Helppokäyttöinen tila- ja työpistevarausjärjestelmä

Tilojen käyttöasteen seuranta-järjestelmä



**KEUSOTE**  
Keski-Uudenmaan sote

# Henkilöstön, asukkaiden ja päättäjien osallistaminen

6.10:  
500-600  
osallistujaa

Palvelujen  
verkosto-  
henkilöstöinfot/  
teams (1 x/kk)

Tiedotteet/infot:  
- Keunet

Kysely  
henkilöstölle  
11.-31.10.2022

N=167

Asukasinfot:

- 21.11.2022 N-järvi
- 30.11.2022 H-kää
- 1.12.2022 T-la



Kysely 11.-31.10.2022  
asukkaille  
ja  
päättäjille

N=1 180

2021:  
N=1 194

N=51

Tiedotteet/infot:  
- kotisivut



**KEUSOTE**  
Keski-Uudenmaan sote

# Hyvinvointialueen palvelujen verkostosuunnitelman valmistelussa huomioon otettavat seikat

- Henkilöstön saatavuus/resurssitarve
- HUS:n palveluverkkomuutokset > vaikutus hva:n palvelujen verkostoon
- Liikkuvien palveluiden käyttöaste ja peitto?
- Julkinen liikenne: poikittainen liikenne
  - Kysely, millä asiakkaat saapuneet palveluihin
- Viestinnän merkitys

Toimielinten evästyksset jatkotyöskentelyyn





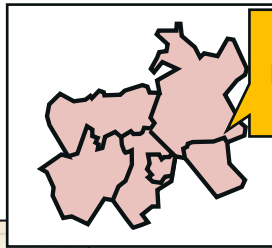
**Kiitos**

# Liitteet



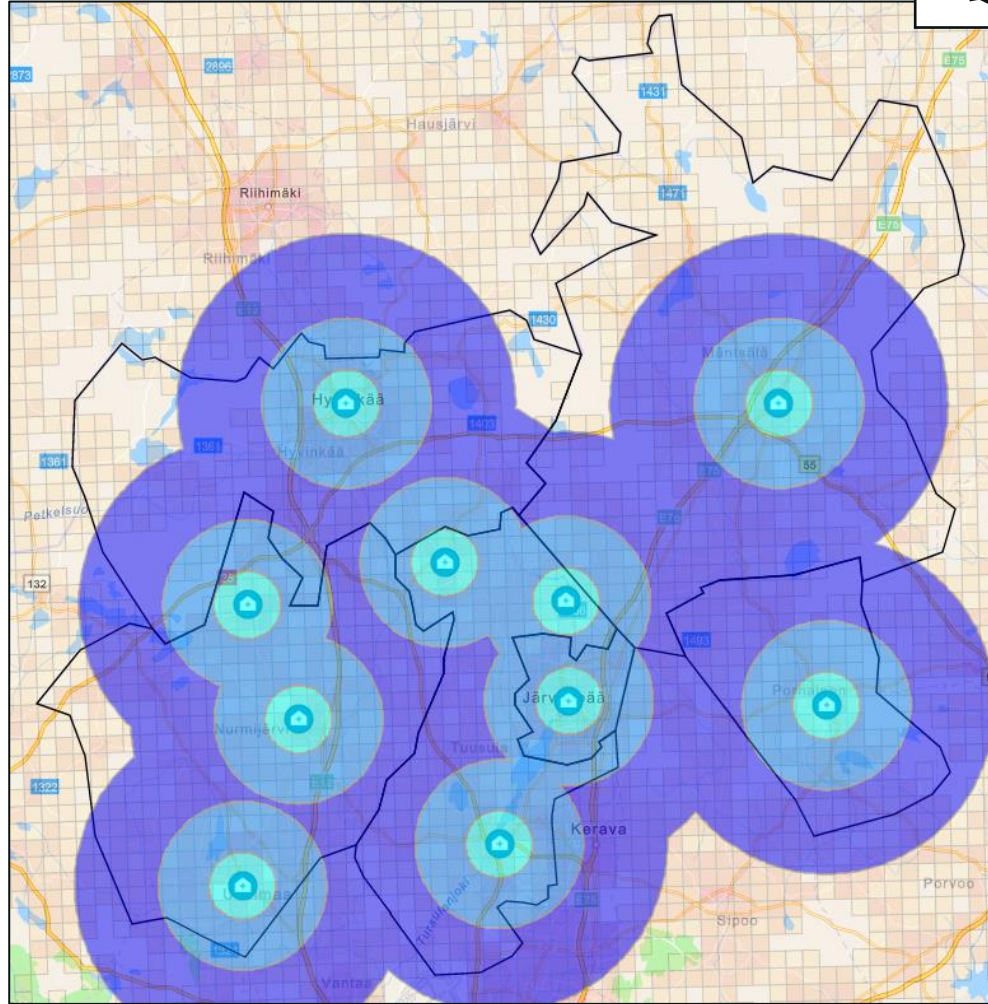
**KEUSOTE**  
Keski-Uudenmaan sote

# Palvelujen peitto



Sähköiset ja  
liikkuvat palvelut kattavat  
koko Keusoten alueen

# Laskennallinen ajoaika lähimmälle terveysasemalle

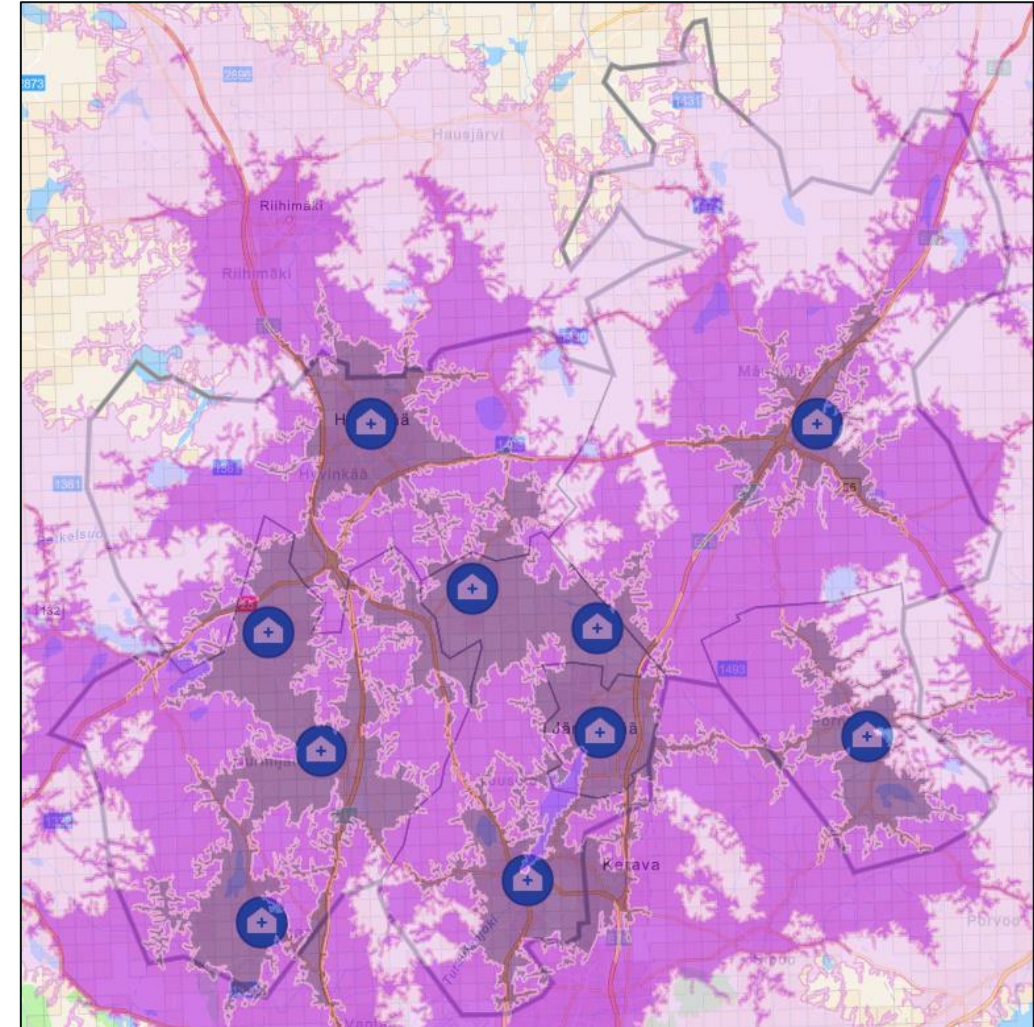


Etäisyys terveysasemalta:

2km säde

5km säde

10km säde

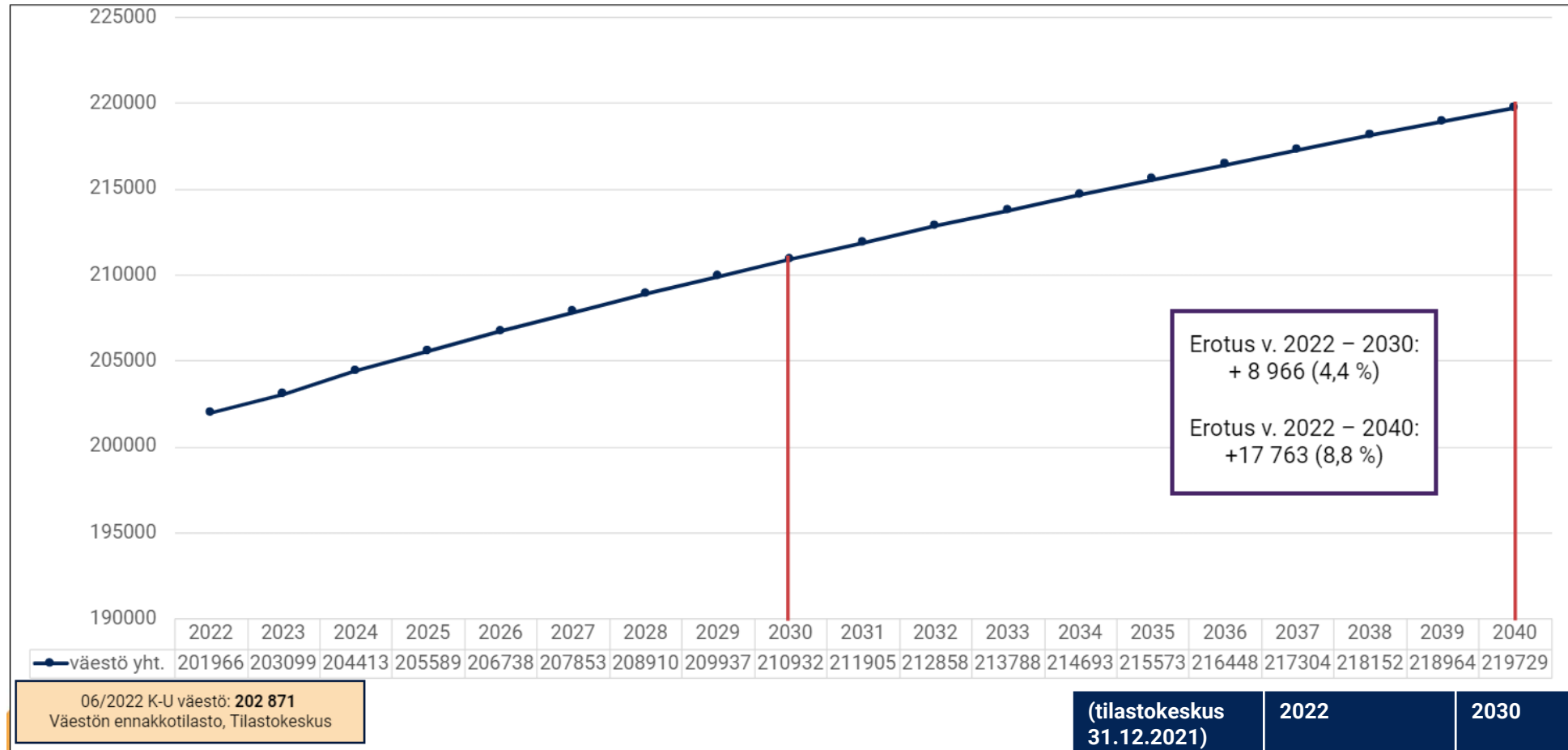


10  
20  
30

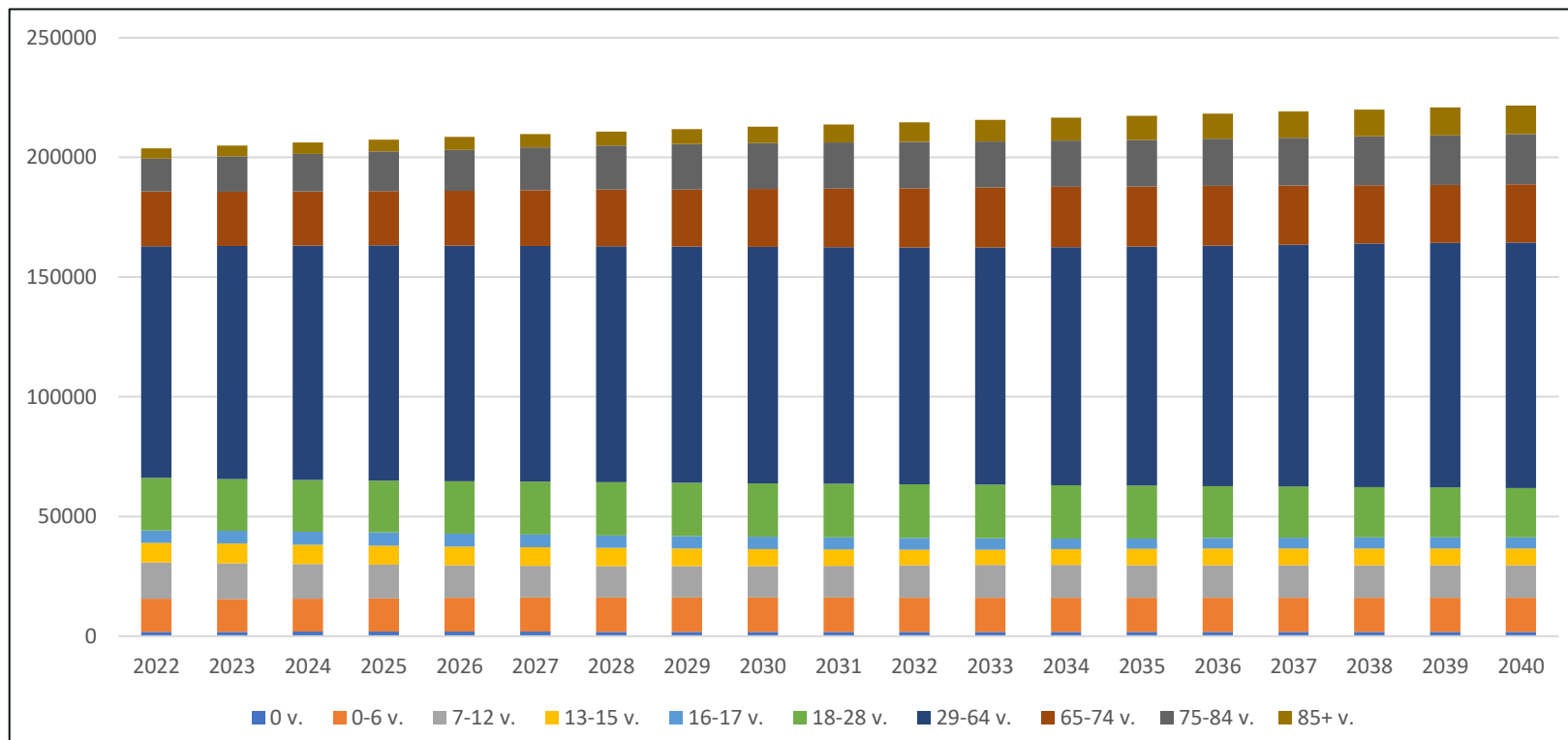
Ajoaika terveys-asemalle  
(min)

Lähde: Tilastokeskus, ArcGIS-analyysi

# Väestöennuste, K-U hyvinvointialue v. 2022-2040



(tilastokeskus 31.12.2021)	2022	2030	muutos (%)
Hyvinkää	46 737	47 409	+1,4 %
Järvenpää	45 873	50 377	+9,8 %
Mäntsälä	20 817	21 127	+1,5 %
Nurmijärvi	44 432	47 039	+5,9 % (yli 35 v.)
Pornainen	5 062	5 126	+1,3 %
Tuusula	39 045	39 854	+2,1 %

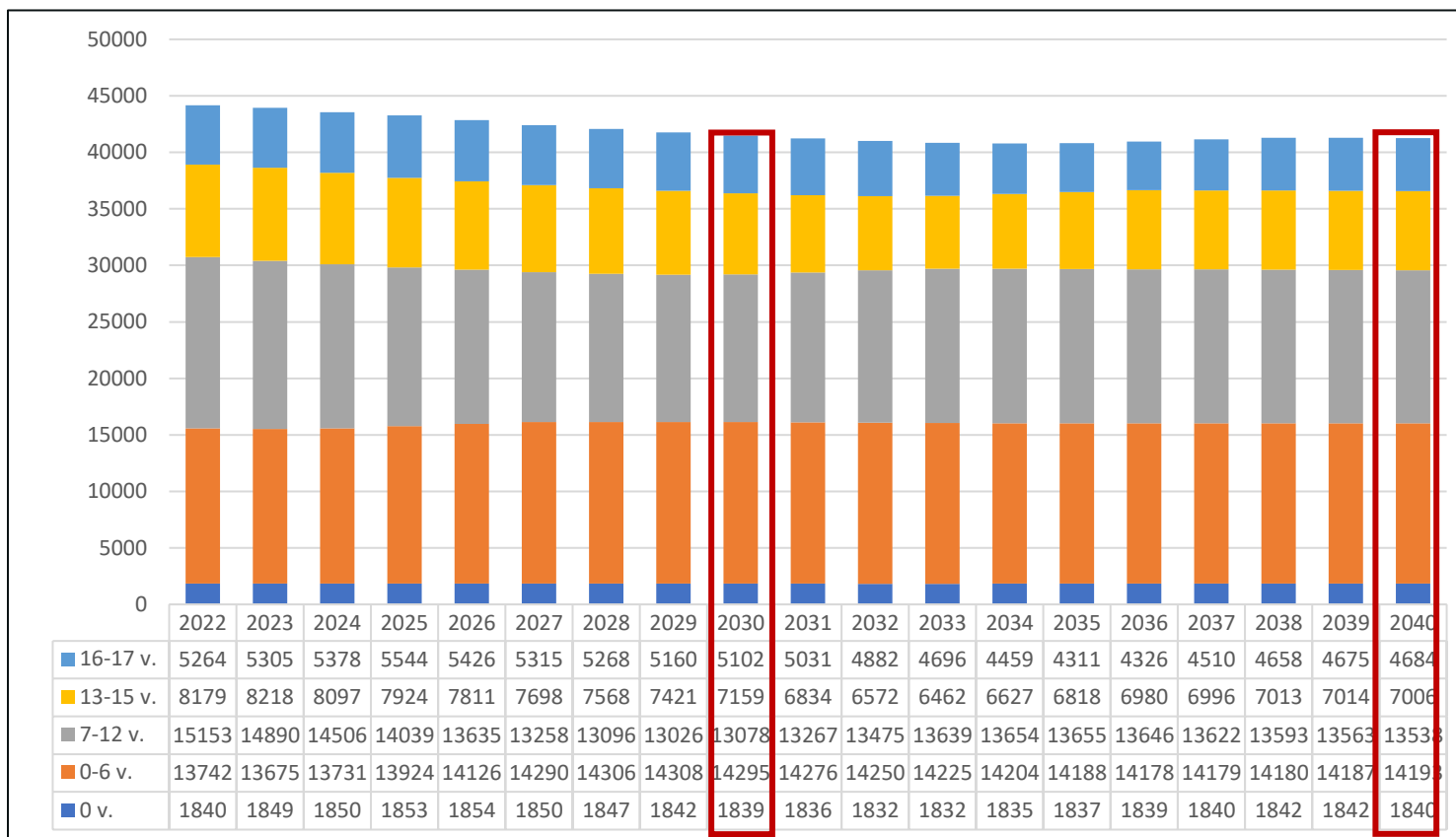


Väestön ennakkotieto,  
Tilastokeskus

0 v.	1 901
0 - 6 v.	13 982
7 - 12 v.	15 374
13 - 15 v.	8 169
16 - 17 v.	5 292
18 - 28 v.	22 481
29 - 64 v.	97 322
65 - 74 v.	22 917
75 - 84 v.	13 175
85+ v.	4 159
yht.	202 871

	2022	2023	2024	2025	2026	2027	2028	2029	2030	2031	2032	2033	2034	2035	2036	2037	2038	2039	2040
0 v.	1840	1849	1850	1853	1854	1850	1847	1842	1839	1836	1832	1832	1835	1837	1839	1840	1842	1842	1840
0-6 v.	13742	13675	13731	13924	14126	14290	14306	14308	14295	14276	14250	14225	14204	14188	14178	14179	14180	14187	14193
7-12 v.	15153	14890	14506	14039	13635	13258	13096	13026	13078	13267	13475	13639	13654	13655	13646	13622	13593	13563	13538
13-15 v.	8179	8218	8097	7924	7811	7698	7568	7421	7159	6834	6572	6462	6627	6818	6980	6996	7013	7014	7006
16-17 v.	5264	5305	5378	5544	5426	5315	5268	5160	5102	5031	4882	4696	4459	4311	4326	4510	4658	4675	4684
18-28 v.	21955	21739	21712	21685	21863	22108	22168	22276	22363	22420	22460	22387	22279	22026	21687	21320	20996	20814	20651
29-64 v.	96684	97249	97868	98219	98403	98509	98616	98673	98759	98804	98894	99035	99391	99878	100402	101025	101694	102166	102468
65-74 v.	22935	22730	22634	22731	22952	23249	23612	23886	24156	24417	24712	25121	25208	25169	24987	24731	24397	24258	24310
75-84 v.	13747	14773	15670	16560	17065	17887	18453	19009	19226	19294	19364	19267	19273	19428	19690	19996	20373	20683	20971
85+ v.	4307	4520	4817	4963	5457	5539	5823	6178	6794	7562	8249	8956	9598	10100	10552	10925	11248	11604	11908
yht.	201 966	203 099	204 413	205 589	206 738	207 853	208 910	209 937	210 932	211 905	212 858	213 788	214 693	215 573	216 448	217 304	218 152	218 964	219 729

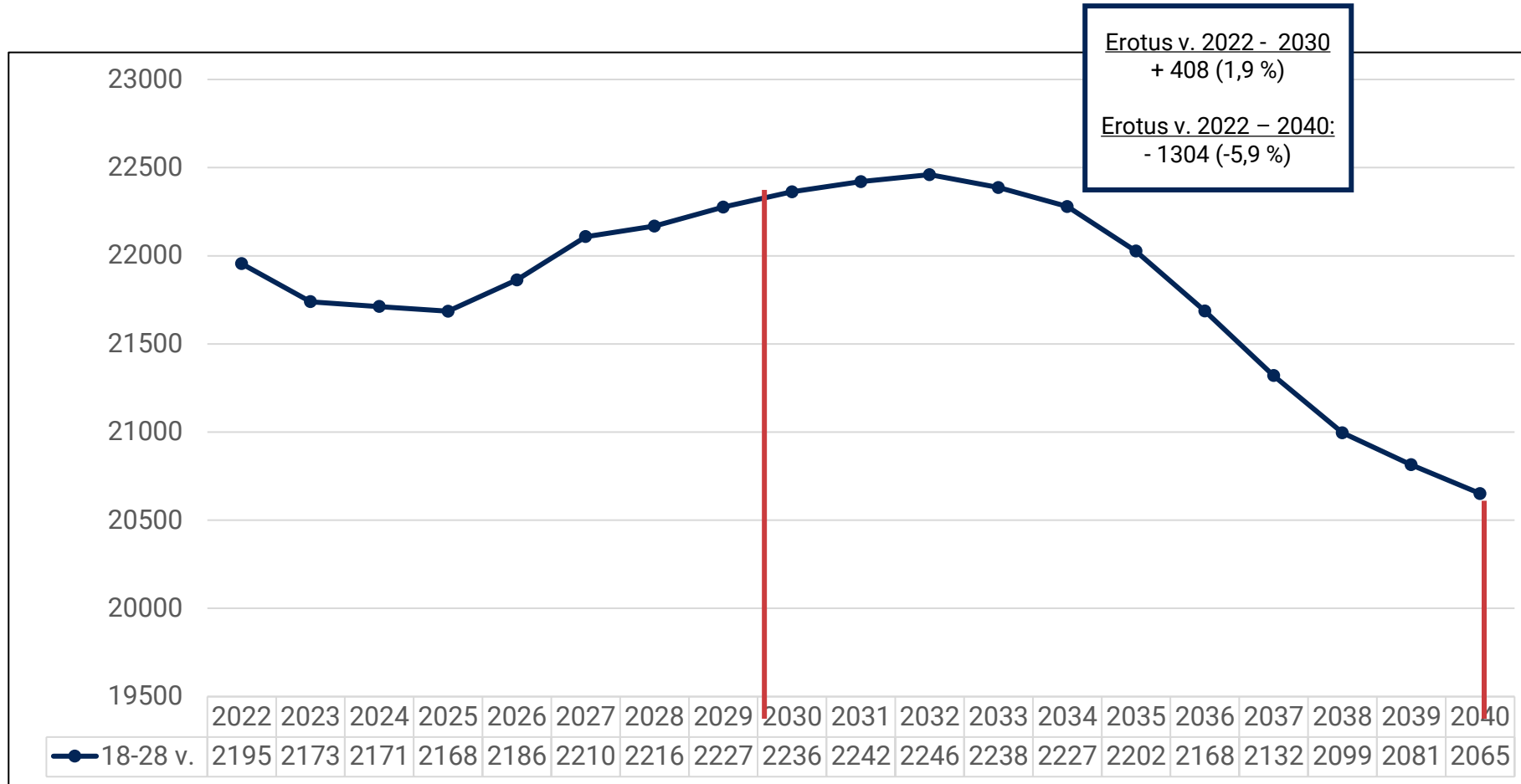
# 0-17 -vuotiaat



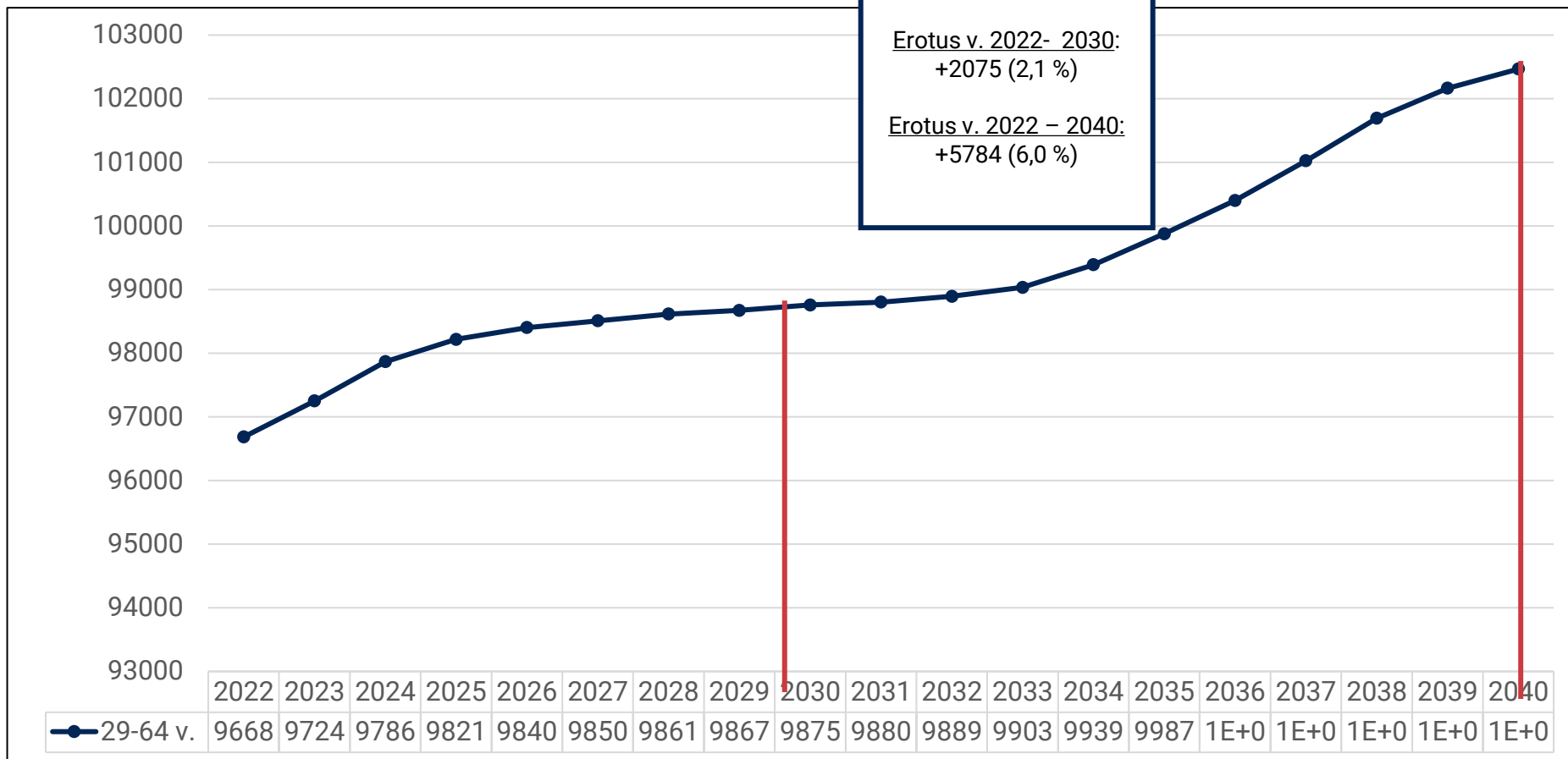
**Erotus v. 2022-2030:**  
 0 v.: -1 (-0,1 %)  
 0-6 v.: +553 (4,0 %)  
 7-12 v.: -2075 (-13,7 %)  
 13-15 v.: -1020 (-12,5 %)  
 16-17 v.: -162 (-3,1 %)

**Erotus v. 2022 – 2040:**  
 0 v.: 0 (0,0 %)  
 0-6 v.: +451 (3,3 %)  
 7-12 v.: -1615 (-10,7 %)  
 13-15 v.: -1173 (-14,3 %)  
 16-17 v.: -580 (-11,0 %)

# 18-28 -vuotiaat

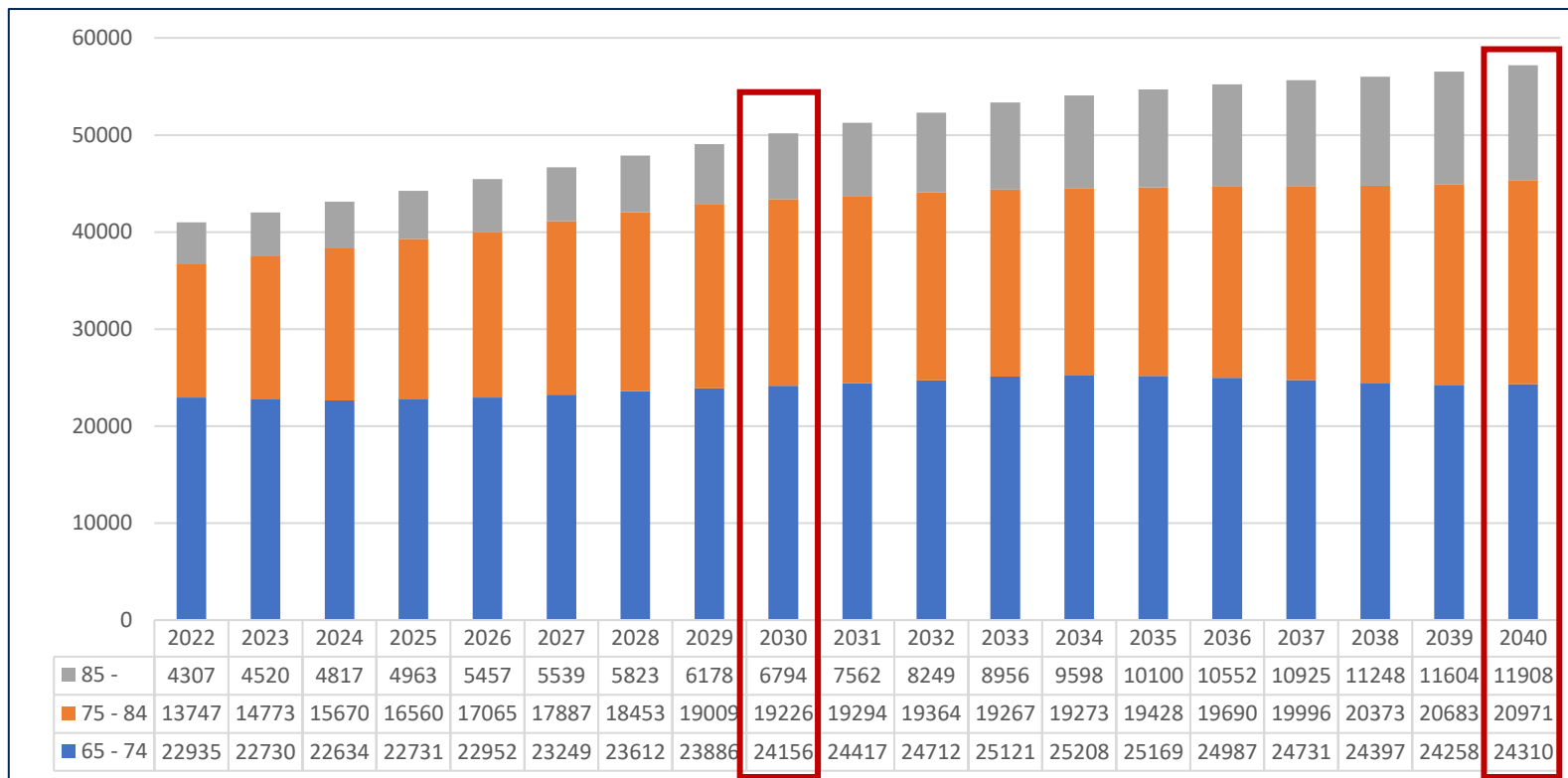


# 29-64 -vuotiaat





# 65+ v. ikäryhmittäin



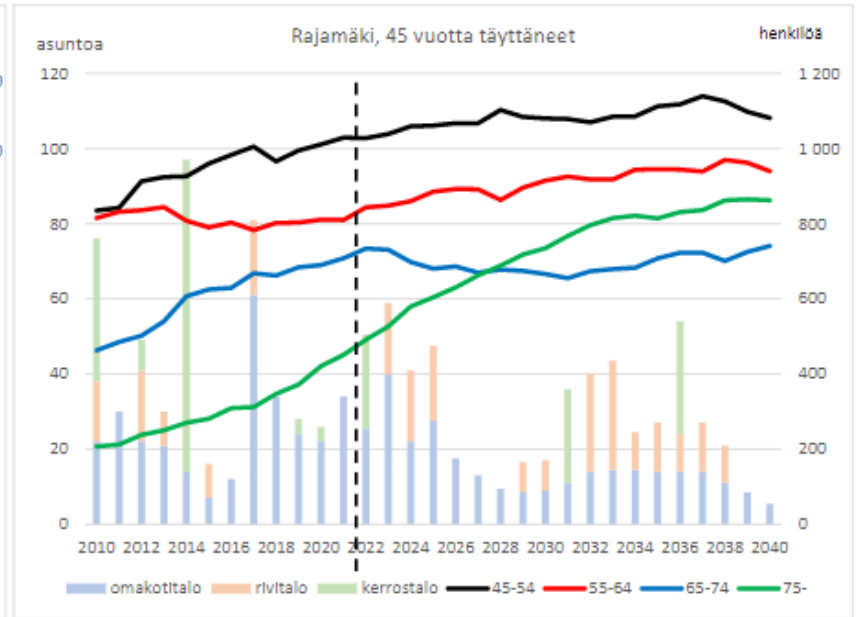
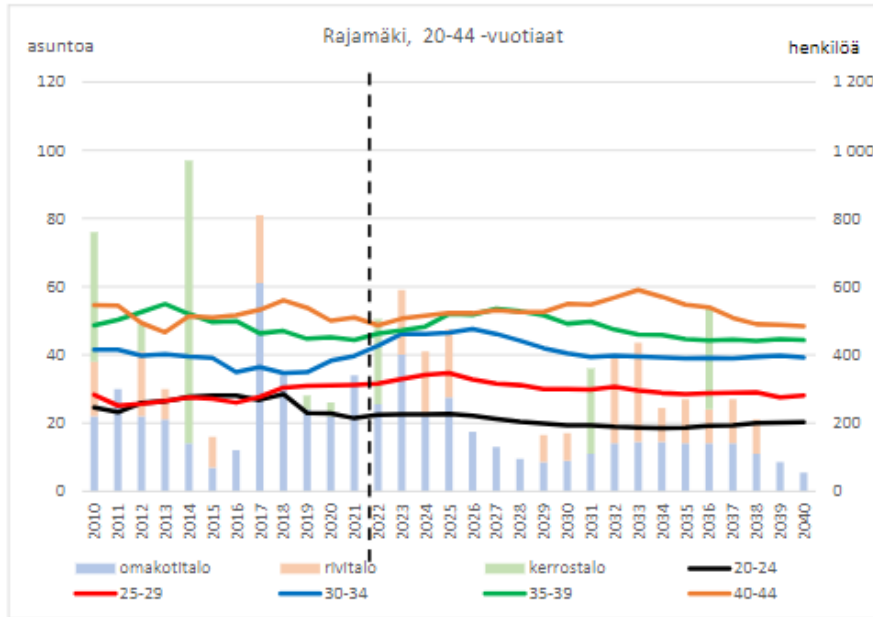
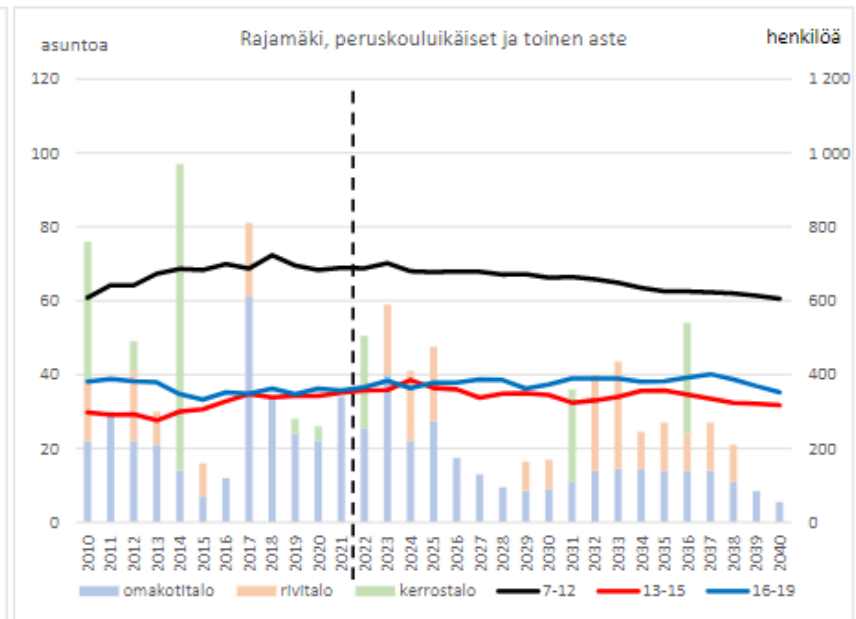
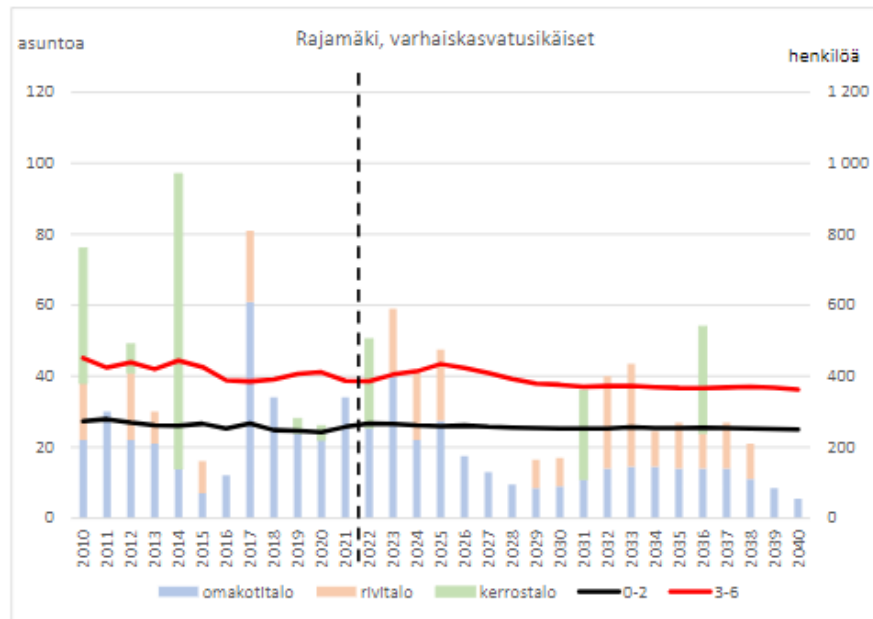
**Erutus 2022 – 2030:**

- 65-74 v.: +1 221 (+5,3%)
- 75-84 v.: +5 479 (+39,9 %)
- +85 v.: +2 486 (57,7 %)

**Erutus v. 2022 – 2040:**

- 65-74 v.: + 1375 (6,0 %)
- 75-84 v.: + 7224 (52,5 %)
- 85+ v.: + 7601 (176,5 %)

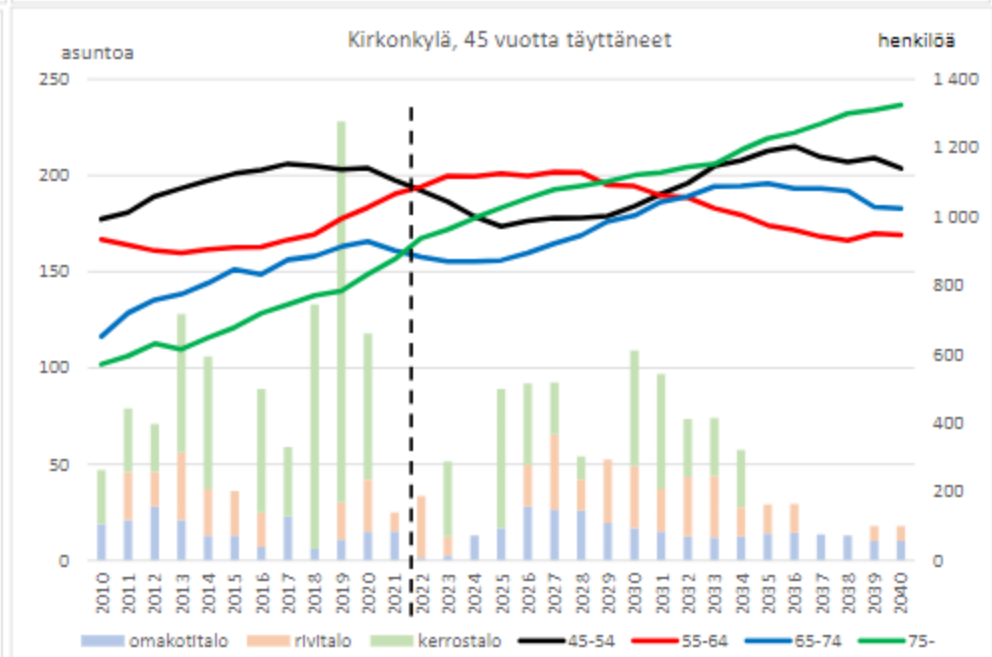
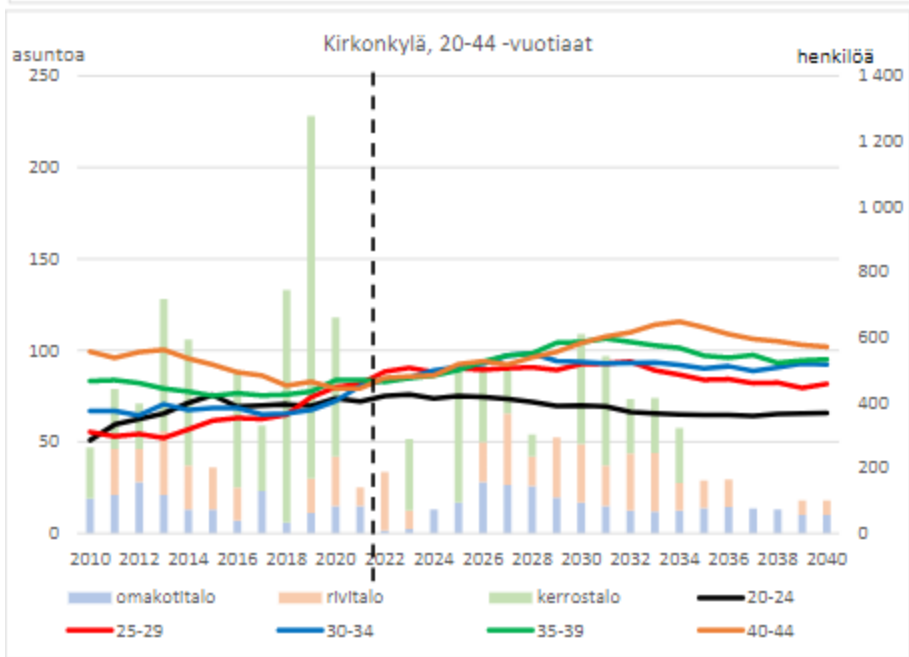
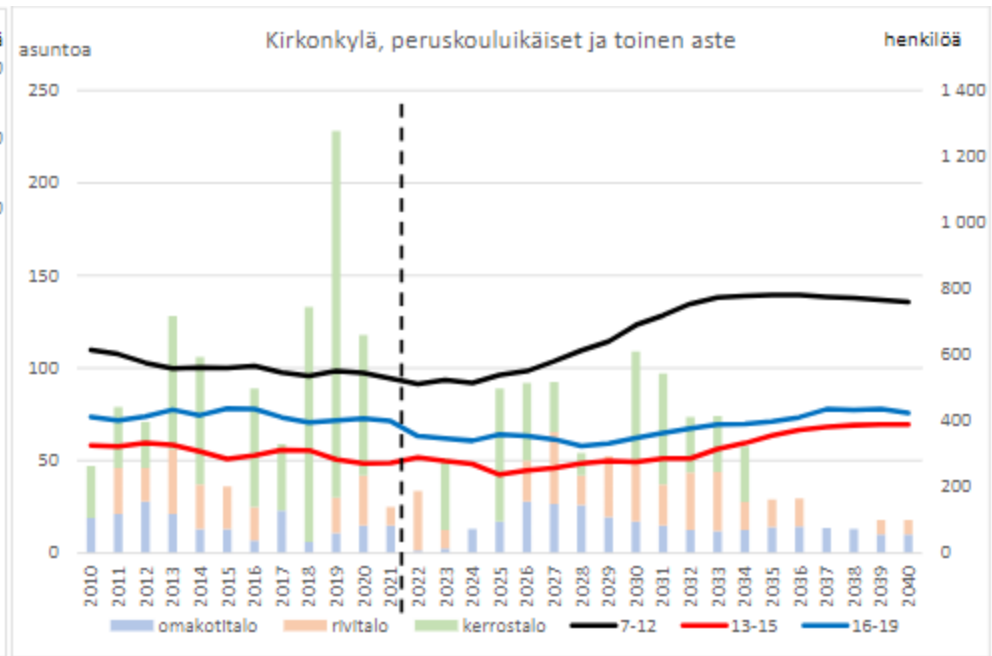
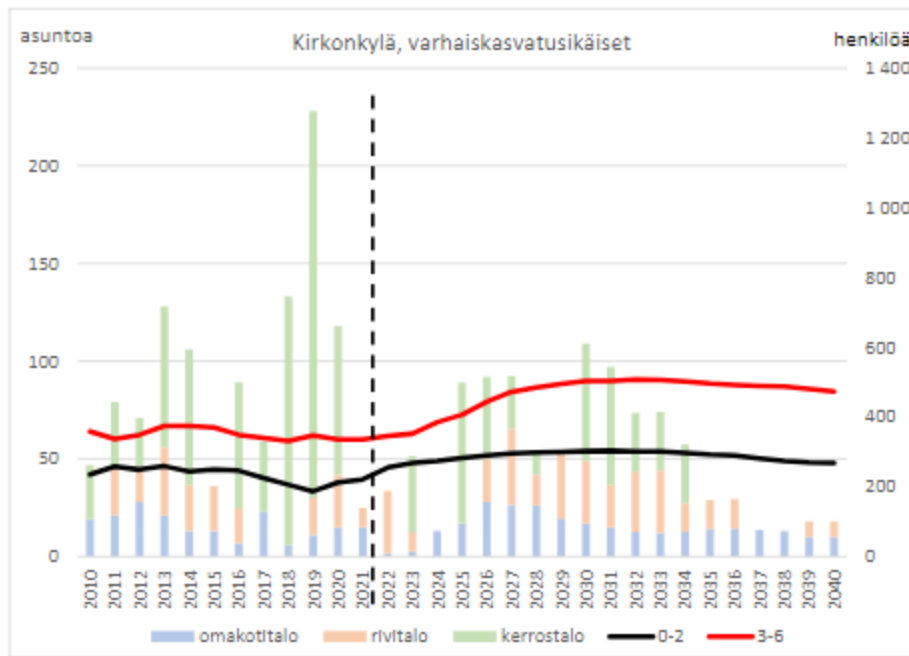
# Nurmijärvi – väestökehitys taajamittain (kunnan oma väestökehitysennuste)



### Rajamäen väestökehityksen arvioita vuoteen 2040

	0-2	3-6	7-12	13-15	16-19	20-24	25-29	30-34	35-39	40-44	45-54	55-64	65-74	75- o
2010	273	451	608	298	381	246	283	415	487	546	835	815	463	207
2011	279	424	642	291	388	232	251	415	503	545	842	832	485	212
2012	269	439	642	293	382	259	257	398	526	493	913	836	502	238
2013	262	420	673	276	379	264	265	402	549	466	924	844	540	250
2014	260	444	686	300	347	277	275	395	520	514	926	808	607	270
2015	266	426	683	306	332	281	272	391	496	509	960	790	625	281
2016	253	388	699	328	352	280	260	349	499	516	983	803	629	309
2017	267	385	687	347	348	268	277	364	463	532	1005	783	668	312
2018	248	391	723	338	362	285	304	347	470	560	966	802	662	347
2019	246	406	695	342	347	230	309	349	447	538	995	803	684	372
2020	242	411	683	342	362	228	310	383	451	500	1011	811	690	421
2021	257	387	689	351	357	214	312	397	444	510	1029	810	708	451
2022	267	385	688	357	366	224	316	427	463	486	1028	844	734	491
2023	265	405	702	358	383	226	329	462	472	506	1039	848	731	527
2024	261	414	680	385	363	225	341	461	483	515	1059	860	698	580
2025	259	434	677	364	378	226	347	465	520	523	1061	885	681	604
2026	261	423	679	360	378	221	327	476	518	522	1067	892	686	630
2027	258	409	678	338	387	212	316	461	535	531	1067	892	670	662
2028	256	392	671	348	385	204	311	442	528	525	1103	863	678	688
2029	254	379	672	350	362	198	300	420	516	525	1084	896	675	718
2030	253	376	662	345	373	194	300	404	491	549	1080	915	666	735
2031	253	370	664	324	390	193	299	394	497	547	1079	925	655	767
2032	253	372	658	330	389	189	306	398	474	568	1070	918	674	796
2033	256	373	648	340	390	187	295	396	460	590	1085	918	679	815
2034	254	369	635	356	380	185	288	392	458	571	1086	944	683	821
2035	254	367	626	357	382	187	285	389	446	547	1112	945	708	814
2036	256	366	625	345	392	192	288	390	443	540	1118	944	723	831
2037	254	368	623	334	401	193	288	389	445	509	1139	939	723	836
2038	252	371	620	324	387	200	290	394	441	490	1126	970	701	862
2039	251	368	613	321	369	201	275	398	446	488	1098	962	725	865
2040	250	362	605	317	352	202	281	392	443	484	1082	940	741	862

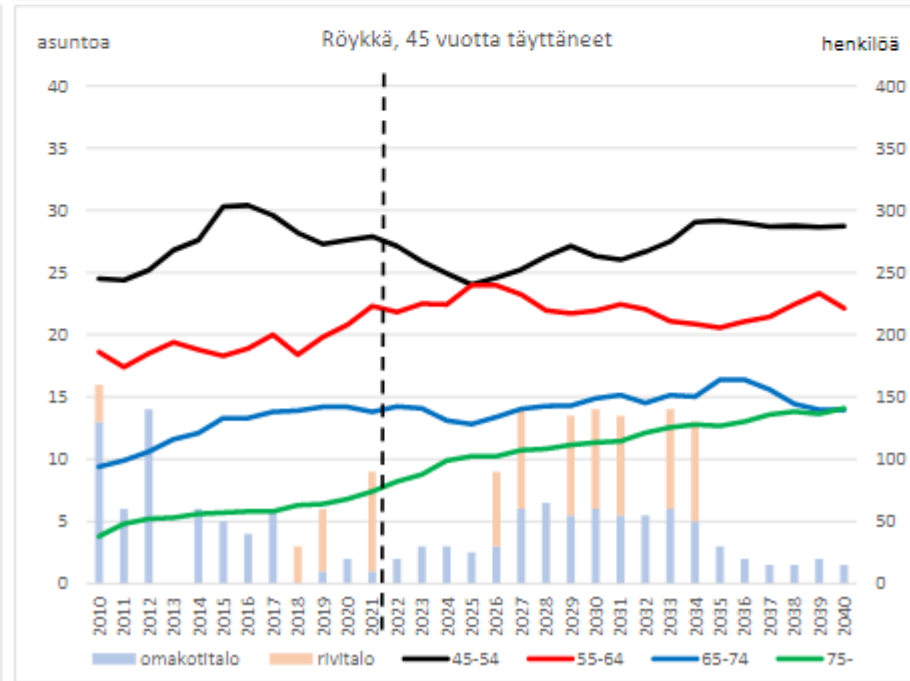
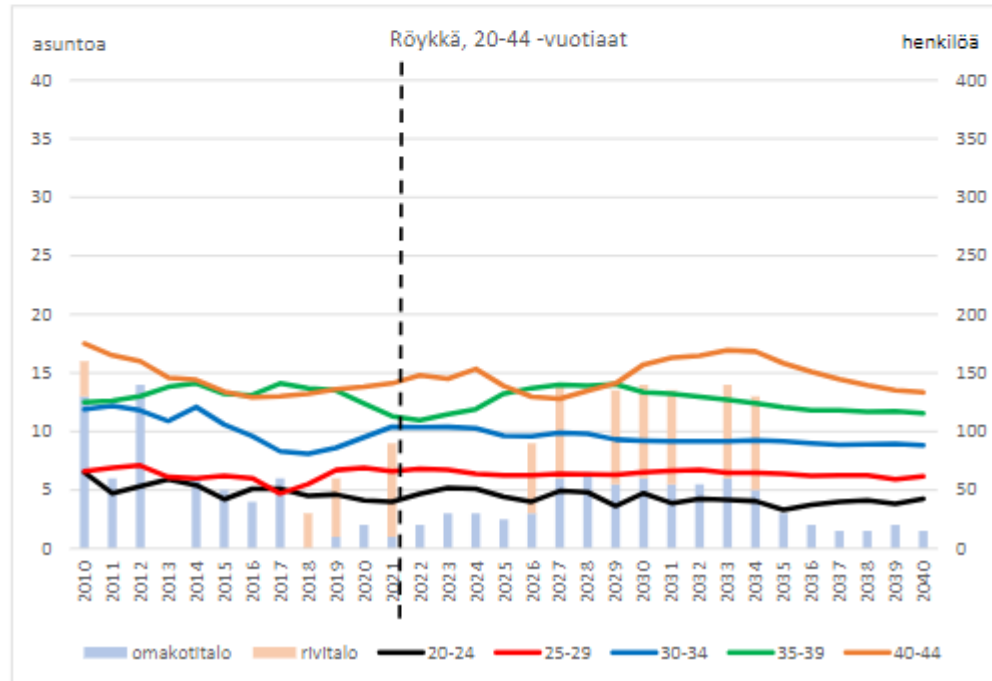
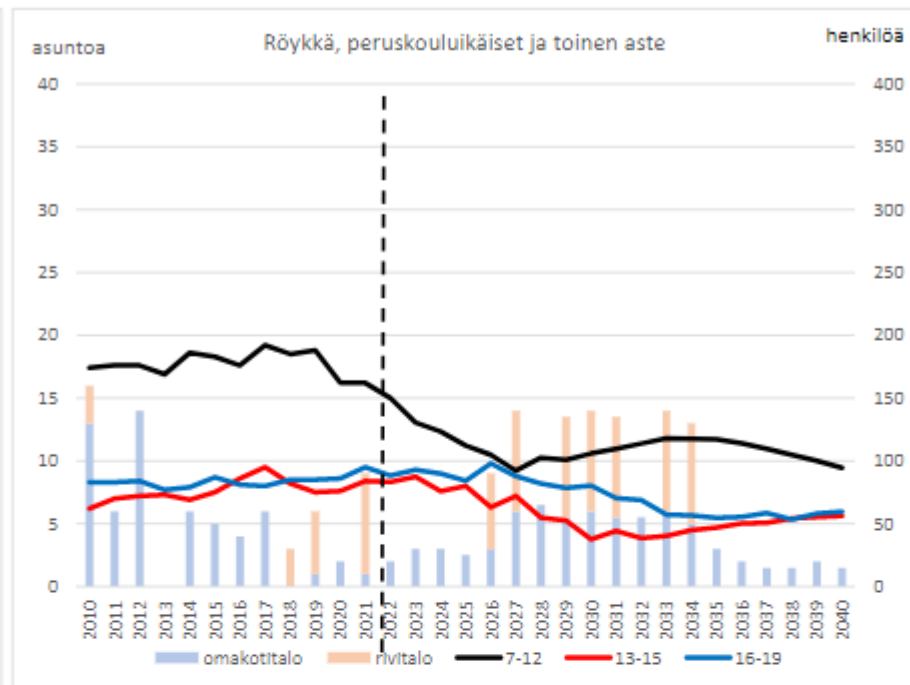
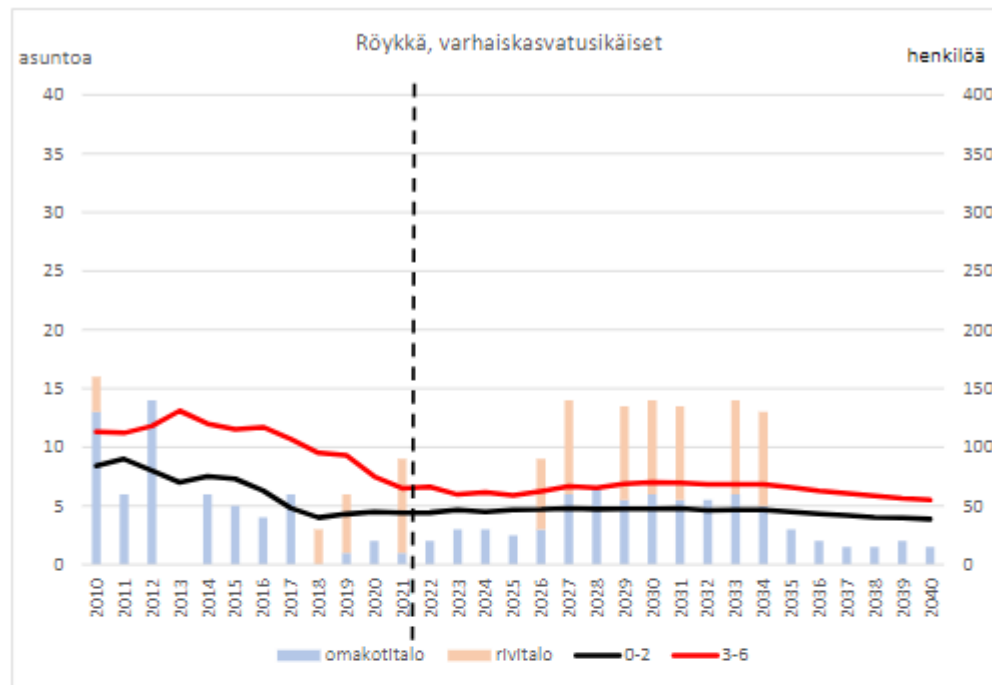


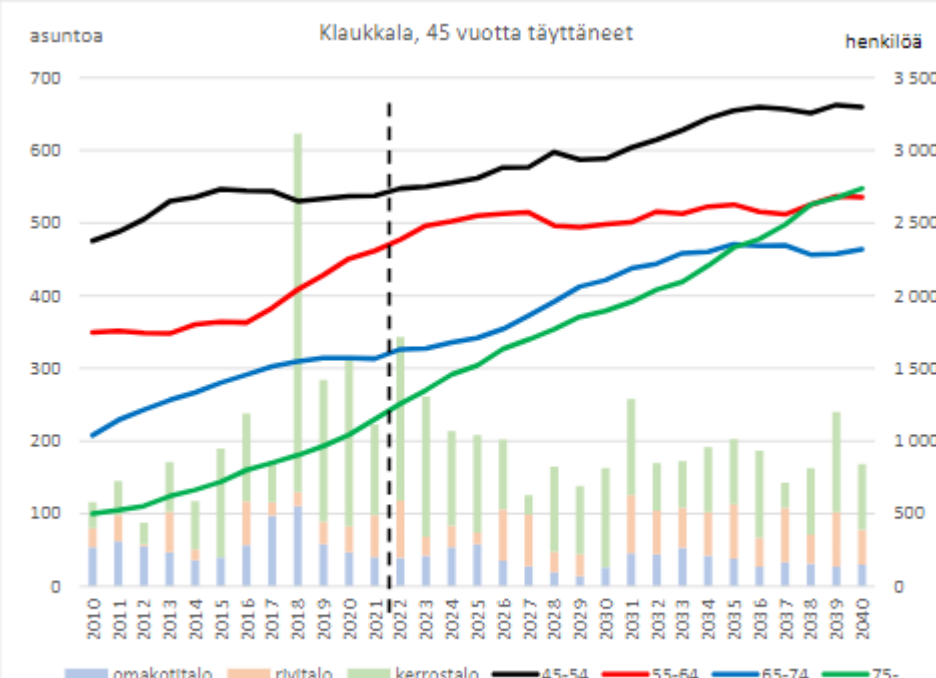
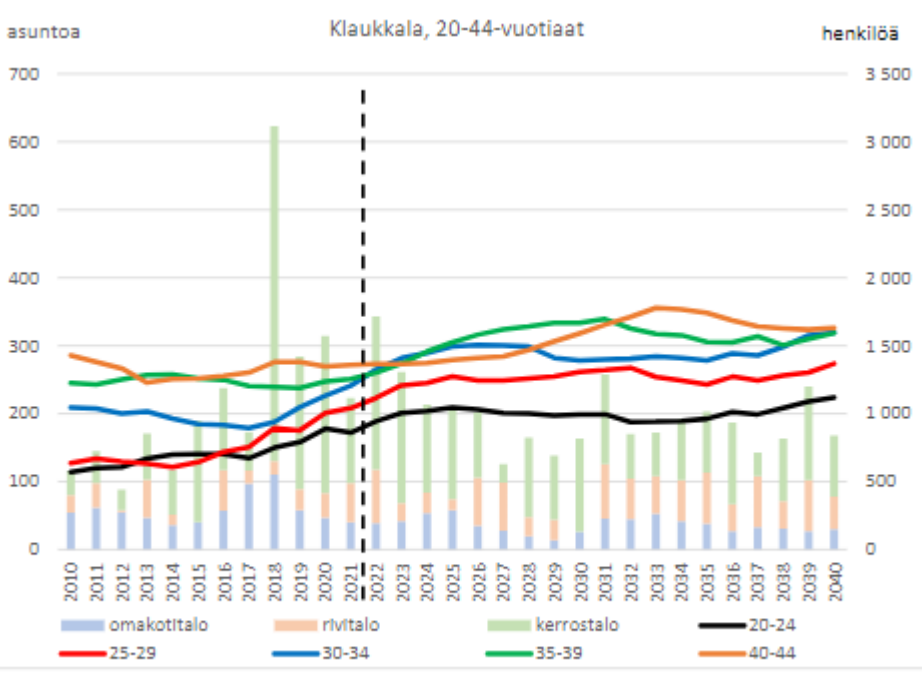
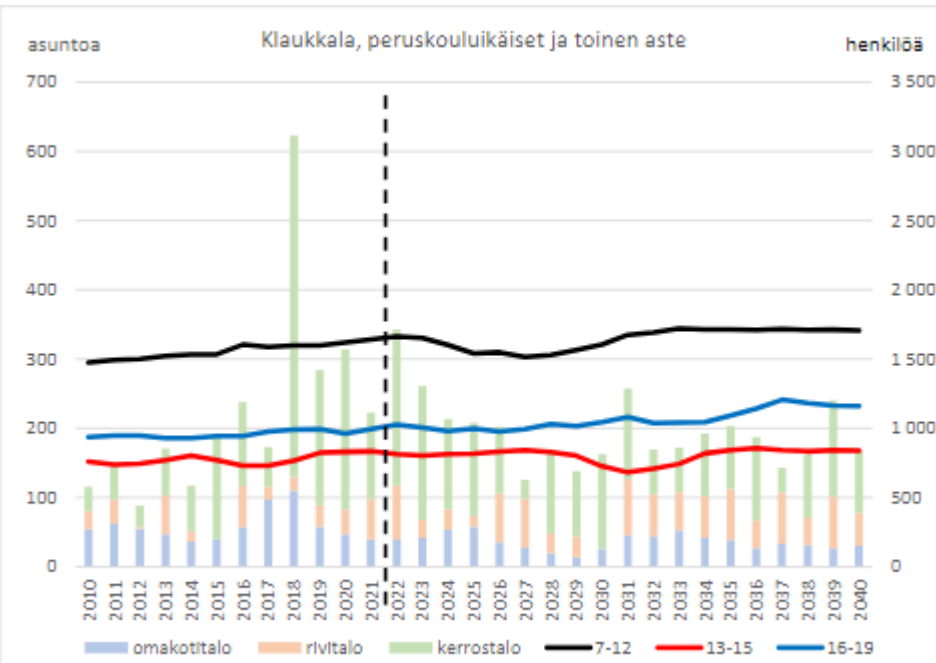
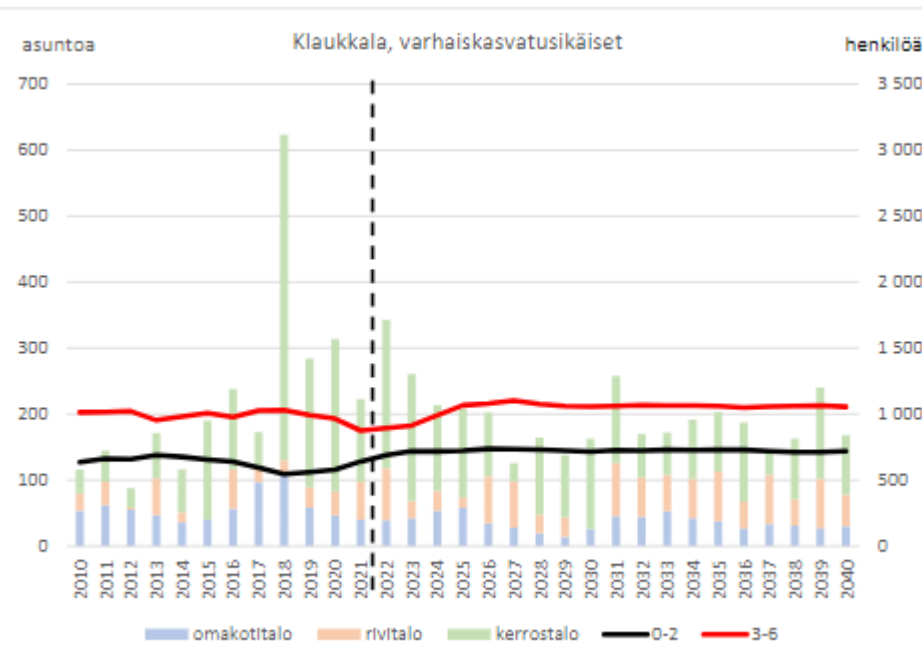


### Kirkonkylän väestökehityksen arvioita vuoteen 2040

	0-2	3-6	7-12	13-15	16-19	20-24	25-29	30-34	35-39	40-44	45-54	55-64	65-74
2010	235	358	615	326	412	285	310	375	466	556	993	934	652
2011	258	337	602	323	401	333	297	374	469	537	1012	918	720
2012	249	349	576	334	413	350	304	361	460	555	1059	901	758
2013	259	374	559	327	434	367	292	395	443	562	1083	894	775
2014	244	374	561	308	417	399	318	378	434	535	1105	905	807
2015	250	370	560	285	438	423	345	383	421	516	1125	911	847
2016	246	349	567	295	436	388	353	383	429	493	1136	912	832
2017	225	340	547	312	411	391	350	364	422	483	1154	933	875
2018	206	331	536	311	395	395	363	367	425	452	1147	949	885
2019	187	347	551	283	401	390	417	378	434	464	1137	994	913
2020	212	335	545	271	407	413	447	405	469	444	1141	1027	928
2021	221	335	528	273	399	404	458	451	470	444	1106	1066	902
2022	255	346	511	290	354	421	495	472	464	476	1076	1087	883
2023	268	352	524	278	347	426	506	476	475	480	1044	1118	869
2024	274	385	515	270	340	413	493	499	483	483	1001	1117	870
2025	282	407	539	237	359	421	505	509	500	518	972	1126	873
2026	290	444	550	250	354	417	501	520	526	527	987	1119	895
2027	295	472	580	258	345	411	505	544	545	517	995	1130	922
2028	298	484	613	271	324	402	508	551	551	538	997	1128	945
2029	300	494	640	279	332	390	500	527	583	555	1002	1092	986
2030	302	503	690	276	348	391	518	524	586	582	1030	1089	1003
2031	303	503	719	287	363	389	520	519	596	602	1066	1061	1043
2032	301	507	754	287	377	371	526	521	586	615	1097	1056	1059
2033	301	506	773	315	389	367	499	523	575	638	1147	1025	1088
2034	296	502	779	333	391	364	486	515	568	648	1164	1006	1089
2035	292	496	782	357	398	363	470	505	544	630	1191	975	1097
2036	290	492	781	373	411	362	472	511	538	610	1205	961	1082
2037	282	489	776	381	436	359	459	497	546	595	1173	942	1081
2038	274	487	771	387	433	366	461	507	522	588	1159	931	1075
2039	269	481	766	390	436	366	445	519	529	577	1171	952	1028
2040	268	473	760	390	424	368	457	516	532	571	1141	947	1024









### Klaukkalan väestökehityksen arvioita vuoteen 2040

	0-2	3-6	7-12	13-15	16-19	20-24	25-29	30-34	35-39	40-44	45-54	55-64	65-74	75-
2010	636	1013	1474	760	936	571	636	1044	1225	1429	2377	1746	1039	500
2011	661	1014	1494	738	947	599	669	1038	1213	1380	2439	1757	1144	523
2012	658	1021	1500	746	947	606	647	1000	1250	1333	2526	1745	1215	553
2013	688	953	1522	769	928	669	633	1015	1286	1228	2648	1739	1281	620
2014	676	983	1532	804	929	699	608	964	1287	1256	2676	1802	1334	664
2015	656	1007	1534	771	943	701	642	924	1260	1258	2732	1818	1401	719
2016	640	976	1604	731	943	701	717	915	1249	1277	2722	1814	1456	800
2017	593	1028	1588	730	975	671	754	895	1203	1302	2719	1915	1512	850
2018	544	1032	1598	765	989	750	895	938	1195	1379	2651	2042	1549	902
2019	561	992	1599	823	993	790	877	1047	1188	1379	2668	2142	1570	965
2020	579	964	1618	830	960	889	1005	1131	1235	1348	2685	2254	1570	1042
2021	641	875	1642	833	995	860	1040	1206	1255	1358	2688	2308	1566	1149
2022	690	893	1663	813	1027	943	1115	1323	1301	1365	2737	2385	1631	1257
2023	719	915	1654	803	1004	1004	1207	1409	1368	1367	2749	2482	1636	1351
2024	717	992	1601	812	979	1020	1225	1445	1457	1372	2775	2511	1678	1457
2025	722	1066	1542	816	997	1045	1272	1495	1524	1394	2808	2551	1709	1520
2026	736	1078	1549	830	977	1031	1245	1504	1581	1411	2881	2561	1770	1634
2027	735	1102	1514	843	994	1006	1243	1501	1620	1422	2885	2573	1864	1698
2028	730	1078	1531	828	1032	1002	1259	1492	1640	1467	2988	2482	1959	1769
2029	723	1060	1567	801	1016	985	1273	1412	1667	1531	2935	2471	2062	1855
2030	716	1056	1605	726	1046	995	1308	1393	1667	1591	2940	2492	2107	1895
2031	726	1062	1675	682	1081	995	1320	1397	1696	1654	3018	2505	2187	1956
2032	723	1068	1693	708	1037	939	1338	1404	1626	1711	3074	2579	2220	2042
2033	729	1065	1720	743	1041	940	1270	1422	1588	1779	3139	2565	2292	2096
2034	728	1064	1713	819	1045	946	1243	1410	1578	1765	3219	2613	2302	2206
2035	731	1062	1714	843	1093	962	1213	1392	1527	1741	3273	2627	2355	2330
2036	729	1048	1711	858	1143	1010	1272	1444	1523	1686	3296	2577	2342	2389
2037	721	1056	1716	843	1206	995	1243	1428	1568	1641	3283	2559	2346	2488
2038	711	1062	1710	834	1182	1040	1281	1491	1503	1629	3257	2626	2282	2626
2039	711	1065	1712	841	1165	1089	1304	1576	1548	1617	3312	2683	2287	2674
2040	718	1055	1707	839	1161	1118	1367	1597	1592	1629	3297	2678	2320	2737

